

Mode opératoire Première connexion à MyMetaStories

1. Acheter un compte Minecraft

- a. Si vous ne disposez pas encore de compte Minecraft, il vous sera nécessaire de créer un compte et d'acheter une licence via le lien suivant :

<https://www.minecraft.net/store/checkout/minecraft-java-bedrock-edition-pc>

Note : si vous souhaitez un suivi pas à pas dans les écrans de création d'un compte Minecraft, nous vous recommandons le tutoriel en ligne suivant :

<https://fr.wikihow.com/cr%C3%A9er-un-compte-Minecraft>

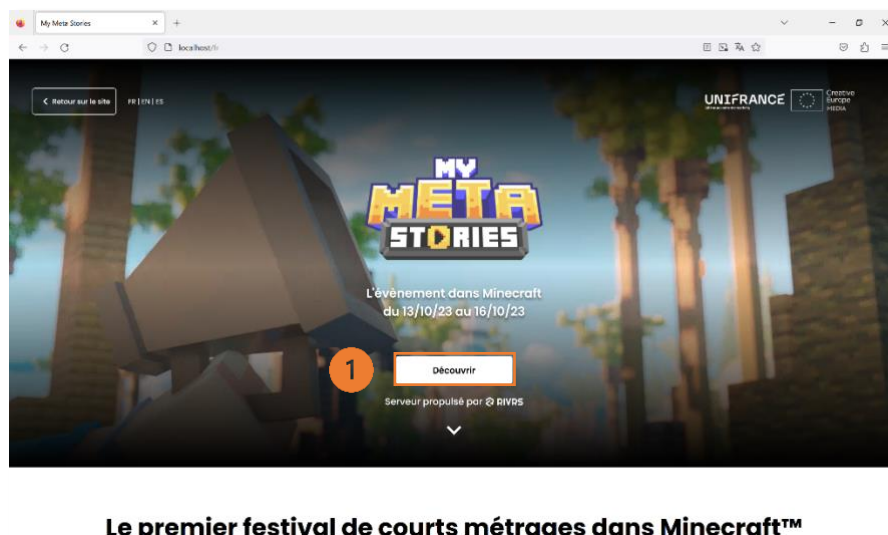
2. Installer le launcher Minecraft Java officiel et dérouler les étapes de première connexion pour valider la création du compte.

Note : Cette étape est obligatoire si vous n'avez jamais joué à Minecraft avec ce compte auparavant. Sinon, vous pouvez passer directement à l'étape suivante.

3. Installer le launcher MyMetaStories (nécessaire pour visualiser les courts-métrages en jeu)

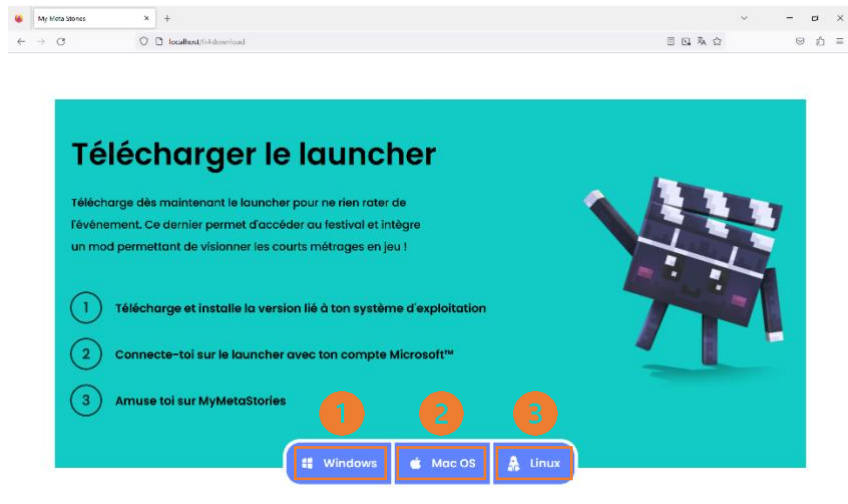
- a. Téléchargez et installez le launcher (exécutable) MyMetaStories via le lien suivant : <https://mc.mymetastories.eu/>

- b. La page suivante s'ouvre, cliquez sur « Découvrir » (1)



- c. Choisissez ensuite le lien de téléchargement correspondant à votre système d'exploitation :

Si vous êtes utilisateur Windows, cliquez sur le lien de téléchargement (1). Si vous êtes utilisateur Mac, cliquez sur le lien de téléchargement (2). Si vous êtes utilisateur Linux, cliquez sur le lien de téléchargement (3).



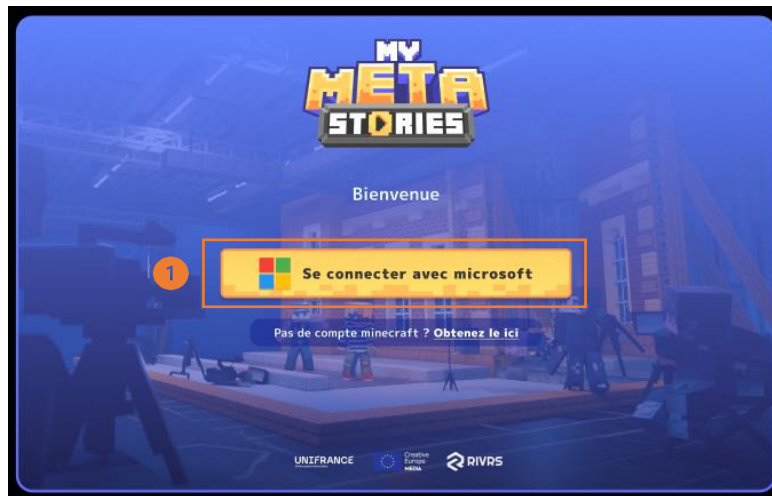
- Si vous êtes un utilisateur Mac :

Pour autoriser une application sur un Mac, suivez ces étapes :

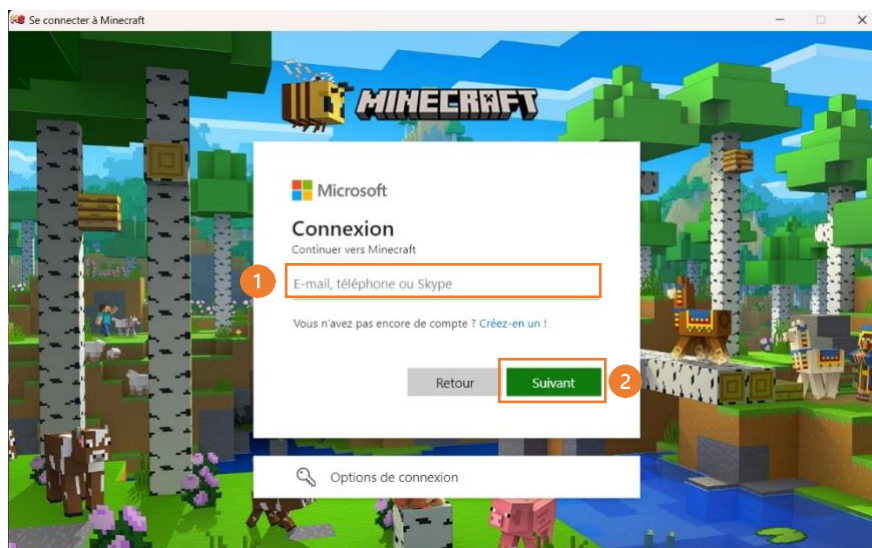
1. *Cliquez sur l'icône Apple dans le coin supérieur gauche de l'écran.*
2. *Sélectionnez "Préférences Système" dans le menu déroulant.*
3. *Dans la fenêtre des Préférences Système, cliquez sur "Sécurité et confidentialité".*
4. *Allez dans l'onglet "Général" si ce n'est pas déjà sélectionné.*
5. *Vous verrez une section intitulée "Autoriser les applications téléchargées de :". Si vous essayez d'autoriser une application récemment téléchargée, elle devrait apparaître dans cette section avec un message indiquant qu'elle a été bloquée. Cliquez simplement sur le bouton "Ouvrir quand même" à côté du nom de l'application.*
6. *Une fenêtre pop-up de sécurité peut s'afficher, vous demandant de confirmer votre choix. Cliquez sur "Ouvrir" pour autoriser l'application.*

4. Lancer Minecraft via le launcher MyMetaStories

- a. Lancez l'exécutable téléchargé, attendez que celui-ci s'installe puis cliquez sur le bouton « Se connecter avec Microsoft » (1) :



- b. Une nouvelle fenêtre s'ouvre : renseignez l'identifiant de connexion (E-mail, téléphone ou Skype) de votre compte Microsoft avec lequel vous avez acheté une licence Minecraft (1) puis cliquez sur le bouton « Suivant » (2) :



- c. Renseignez ensuite le mot de passe de votre compte Microsoft (1) puis cliquez sur « Suivant » (2)



5. Rejoindre le serveur

- a. Après votre première connexion, vous vous retrouvez face à la page d'accueil du launcher (vous retrouverez la même fenêtre au prochain lancement de l'exécutable téléchargé). Cliquez maintenant sur « JOUER » (1) pour lancer le jeu :



- b. Le jeu Minecraft se lance, attendez le téléchargement, puis cliquez directement sur « Rejoindre MyMetaStories » (1) :



- c. Vous arrivez directement en jeu sur le serveur du festival MyMetaStories.

6. Se diriger sur le serveur

- a. À votre première connexion sur le serveur, vous devez choisir la langue en cliquant sur le drapeau correspondant :



- b. Utilisez les touches :
- i. « z » pour avancer
 - ii. « q » pour aller à gauche

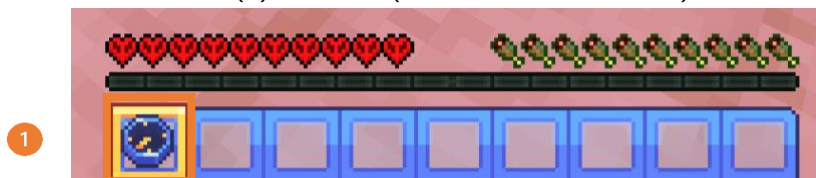
- iii. « d » pour aller à droite
- iv. « s » pour reculer
- v. La barre espace pour sauter
- vi. « t » pour ouvrir le chat ; « Entrée » pour envoyer un message ou « Echap » pour le fermer.
- vii. « Tab » pour voir la liste des joueurs présents sur le même sous-serveur de jeu.

Note : Les contrôles par défaut pour se déplacer dans le jeu peuvent être paramétrés pour les claviers QWERTY. Vous pouvez les modifier via le menu Options, accessibles en cliquant sur la touche « Échap » en jeu. Retrouvez, via le lien suivant, un tutoriel sur le changement des touches dans Minecraft :

<https://www.minecraft-france.fr/les-contrôles-de-minecraft/>

Via le même menu échap, vous pouvez également régler vos paramètres de son et de vidéo.

- c. Pour interagir avec les personnages non-joueurs, utilisez le clic-gauche en leur direction pour ouvrir leur boîte de dialogue. Vous pouvez ensuite appuyer sur la barre espace pour passer ou quitter les dialogues.
- d. Une fois sur le serveur, effectuez un clic droit avec la boussole de votre barre d'inventaire (1) en main (en bas de votre écran).



Note : Vous pouvez sélectionner un élément dans votre barre d'inventaire en utilisant la molette de votre souris (ou les touches de 1 à 9). L'élément sélectionné est encadré d'un cadre gris clair et plus épais.

- e. Vous vous retrouvez ensuite face au menu principal suivant :



- f. Utilisez les boutons (1), (2), (3), (4), (5) et (6) pour accéder aux sous-menus de chaque activités/fonctionnalités du serveur :
- Le bouton (1) permet d'accéder au sous-menu de voyage rapide, pour vous téléporter dans des zones déjà découvertes
 - Le bouton (2) permet d'accéder au sous-menu de suivi des quêtes, qui vous communique des informations sur votre progression dans les quêtes
 - Le bouton (3) vous permet d'accéder au sous-menu des mini-jeux pour jouer à ceux disponibles ce jour
 - Le bouton (4) vous permet d'accéder au sous-menu du cinéma pour afficher la programmation des courts-métrages du jour et accéder à l'une des salles de cinéma virtuelles
 - Le bouton (5) vous permet d'accéder au sous-menu du leaderboard qui vous communique des informations sur votre classement par rapport aux autres joueurs
 - Le bouton (6) vous permet d'accéder au sous-menu des tickets d'or et vous communique votre nombre de tickets d'or acquis en participant aux différentes activités du serveur
- g. Survolez chacun des boutons pour obtenir des informations supplémentaires.