

Tokyo

Japon



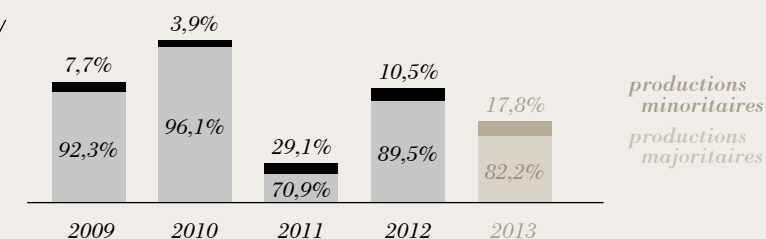
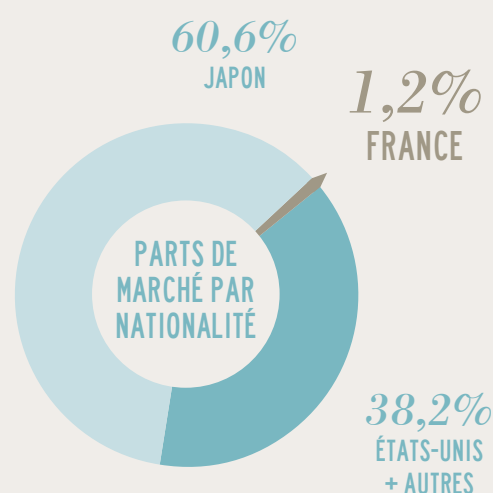
127,6 millions



yen

56
sorties
françaisesTop
3 films
français1,2%
de part de marché
pour le cinéma françaisde financement
majoritairement françaisTAKEN 2
393 523 ENTRÉESUNE ESTONIENNE À PARIS
139 000 ENTRÉESMALAVITA
123 000 ENTRÉES

LA FRÉQUENTATION	2009	2010	2011	2012	2013
ENTRÉES (M)	168,3	174,4	144,7	155,2	155,9 ↗
RECETTES (M EUROS)	1 544	2 030	1 868	1 705	1 501
ÉCRANS	3 396	3 412	3 339	3 290	3 318
PRIX DU BILLET (EUROS)	9,1	11,6	12,9	11	9,6

les films
françaisle marché
au JaponTotal des films
sortis en 2013 1 117pays
d'origine591
JAPON56
FRANCE470
ÉTATS-UNIS + AUTRESPARTS DE MARCHÉ
DES DISTRIBUTEURS / %

TOHO	38%
Disney	11%
TOHO TOWA	10%
TOEI	9%
Warner Brothers	9%
Shochiku	5%
FOX	5%
Gaga Corporation	4%
Sony Pictures	3%
Paramount	2%

★ Top 10

entrées 2013
recettes 2013 (€)
(à partir du prix moyen)

<i>Le Vent se lève (Jap)</i>	9 646 870	92 902 580
<i>Monstres Academy</i>	7 191 011	69 251 840
<i>One Piece Film Z (Jap)</i>	5 513 645	53 098 230
<i>Les Misérables</i>	4 727 127	45 523 810
<i>TED</i>	3 394 864	32 693 670
<i>Doraemon: Nobita's Secret Gadget Museum (Jap)</i>	3 194 222	30 761 420
<i>Détective Conan : Un détective privé en mer lointaine (Jap)</i>	2 913 323	28 056 270
<i>Midsummer's Equation (Jap)</i>	2 656 500	25 582 990
<i>The After-Dinner Mysteries (Jap)</i>	2 608 347	25 119 250
<i>Tel père, tel fils (Jap)</i>	2 568 218	24 732 800

Total des entrées
des films français

1 801 627

	2009	2010	2011	2012	2013
productions majoritaires	2 456 520	3 465 706	605 074	2 271 809	1 483 230
productions minoritaires	204 559	141 479	248 592	265 408	318 397
total	2 661 079	3 607 185	853 666	2 537 217	1 801 627

Part de marché	1,6%	2,1%	0,6%	1,9%	1,2%
----------------	------	------	------	------	------



Top 5 sur 5 ans (majoritaires langue française - 2009-2013)

titre	distributeur	sortie	entrées	recettes (€)
<i>Océans</i>	Gaga Corporation	23/01/10	2 044 642	19 269 474
<i>Intouchables</i>	Gaga Corporation	01/09/12	1 350 901	15 649 450
<i>Coco avant Chanel</i>	Warner Brothers	18/09/09	629 000	5 773 648
<i>The Artist</i>	Gaga Corporation	07/04/12	391 718	4 428 085
<i>Les Aventures extraordinaires d'Adèle Blanc-Sec</i>	Asmik Ace	03/07/10	366 000	3 848 604

NOMBRE DE FILMS FRANÇAIS SORTIS EN 2013
PAR DISTRIBUTEUR

Shin Nippon Films/Espace Sarou	5
Alcine Terran	4
Broadmedia Studios Corporation	4

Le marché

Même si la part de marché du cinéma national est en baisse en 2013 (60,9%) par rapport à 2012 (65,7%), la popularité du cinéma japonais sur son territoire reste extrêmement forte. 7 films sur les 10 premiers de l'année sont japonais. Toutefois les films américains sont revenus dans le Top 5 en 2013 alors qu'un seul film américain

(Mission : Impossible – Protocole fantôme) s'y est trouvé en 2012.

L'année 2013 est particulièrement marquée par le succès des films d'animation. Avec *Le Vent se lève* de Hayao Miyazaki en tête, 9 films du top 20 sont des films d'animation dont 7 sont japonais et 2 sont américains : (*Monstres Academy* et *Moi, moche et méchant*). Le nombre d'entrée est en légère hausse contrairement aux recettes qui sont en baisse, ce qui s'explique par la mise en place d'un tarif réduit pour les jeunes spectateurs par les différents exploitants. Le nombre de sorties a dépassé la barre des 1 000 pour la première fois depuis le début de la publication de statistiques d'Eiren en 1955. De ce fait, les films restent encore moins longtemps en salle, ce qui fragilise encore les films avec un petit budget de promotion.

Japon

Le cinéma français s'est bien battu pour garder sa place dans un marché extrêmement saturé qui est dominé par les films nationaux et les films d'animation.

Les films français

Après l'excellente année 2012 qui doit beaucoup à *Intouchables* (plus de 1,3 million d'entrées sur 2,5 millions au total pour les films français) et à *The Artist* (390 000 entrées), 2013 paraîtrait comme une année médiocre en l'absence de titre porteur. Cependant le nombre de films français augmente depuis 2 ans (50 en 2012, 56 en 2013) par rapport aux précédentes années 2010 et 2011 (32 et 34) et 5 de nos films ont réuni plus de 100 000 spectateurs contre 2 en 2012. On peut espérer que le cinéma français est aujourd'hui sur la voie d'une douce redynamisation au Japon.

La surprise de l'année 2013 était le grand succès d'*Une Estonienne à Paris*. Le film a battu le record du meilleur résultat en première semaine de la salle Ciné Switch Ginza détenue depuis 20 ans par *Le Parfum d'Yvonne* de Patrice Leconte à l'époque de l'âge d'or

des « mini-théâtres » au Japon (petites salles art et essai). Le sujet du film, qui parle directement à la société qui fait face au vieillissement et la grande notoriété de Jeanne Moreau auprès de la génération du public ciblé par ce film (60-80 ans) ont dû beaucoup participer à ce succès. Avec plus de 100 000 entrées, *Amour* de Michael Haneke s'en tire honorablement même si le distributeur avait beaucoup d'attentes. Ces 2 films confirment l'existence d'un public âgé et consommateur de cinéma. Les distributeurs et les salles essayent de fournir des titres qui lui parlent. Il semble de plus en plus difficile de renouveler le public, d'attirer des jeunes spectateurs pour les films d'auteur. Il ne faut pourtant pas perdre espoir : *Laurence Anyways* a continué à attirer des jeunes d'une vingtaine d'années pendant 6 mois en salle. Xavier Dolan est aujourd'hui un des rares cinéastes étrangers non anglophone que le public jeune et branché a envie de suivre.

les productions majoritaires / LANGUE FRANÇAISE

Rg	Titre	Distributeur	Sortie	Entrées 2013	Recettes (€)	Cumul entrées**
1	<i>Une Estonienne à Paris</i>	Cetera International	20/07/13	139 000	1 110 000	
2	<i>Les Saveurs du palais</i>	Gaga Corporation	07/09/13	117 072	996 177	
3	<i>Amour</i>	Longride	09/03/13	109 147	954 257	
4	<i>Populaire</i>	Gaga Corporation	17/08/13	89 143	783 178	
5	<i>De rouille et d'os</i>	Broadmedia Studios Corporation	06/04/13	48 859	450 629	
6	<i>Intouchables</i>	Gaga Corporation	01/09/12	39 449	315 404	1 350 901
7	<i>Comme un chef</i>	Gaga Corporation	22/12/12	33 884	293 807	44 820
8	<i>Dans la maison</i>	Kino Films	19/10/13	31 000	280 000	
9	<i>Les Adieux à la Reine</i>	Gaga Corporation	15/12/12	26 974	249 133	44 185
10	<i>L'Écume des jours</i>	Phantom Film	05/10/13	26 543	253 832	
11	<i>Holy Motors</i>	Eurospace	06/04/13	26 519	251 408	
12	<i>Renoir</i>	The Klockworx	04/10/13	25 699	197 688	
13	<i>Le Fils de l'autre</i>	Moviola	19/10/13	23 380	187 949	
14	<i>Cloclo</i>	Culture Convenience Club	20/07/13	21 205	182 698	
15	<i>Le Magasin des suicides</i>	Comstock group	07/09/13	16 061	165 881	
16	<i>Quelques heures de printemps</i>	Doma Inc.	30/11/13	11 000	85 200	
17	<i>Qu'un seul tienne et les autres suivront</i>	Bitters End	15/12/12	10 768	63 009	11 315
18	<i>Le Premier homme</i>	Zazie Films	15/12/12	10 610	103 482	22 185
19	<i>Tous cobayes ?</i>	Uplink Co.	08/06/13	10 603	90 437	
20	<i>La terre outragée</i>	Aya Pro	09/02/13	9 882	75 995	
21	<i>Memories Corner</i>	Unplugged inc.	23/02/13	7 700	83 600	
22	<i>Trois Mondes</i>	Cetera International	31/08/13	7 000	55 380	
23	<i>Traviata et nous</i>	Nettai Museum	28/09/13	7 000	53 960	
24	<i>Une vie de chat</i>	Paris Eiga Co., Ltd	13/07/13	6 247	57 631	
25	<i>Une vie meilleure</i>	Pandora	09/02/13	5 946	47 796	
26	<i>Poulet aux prunes</i>	Gaga Corporation	10/11/12	5 844	47 899	16 459
27	<i>Lagerfeld Confidentiel</i>	Alcine Terran	16/11/13	5 296	50 164	
28	<i>Les Femmes du 6e étage</i>	New Select	21/07/12	5 200	45 355	31 415
29	<i>De l'autre côté du périph</i>	Fine Films Inc.	23/02/13	2 688	21 678	
30	<i>Un heureux événement</i>	Earth Star Entertainment	22/12/12	2 542	23 442	2 542
31	<i>Belleville Tokyo</i>	Mermaid Films	30/03/13	2 132	19 937	
32	<i>Le Skylab</i>	Mermaid Films	30/03/13	2 132	19 937	
33	<i>Un amour de jeunesse</i>	Mermaid Films	30/03/13	2 132	19 937	
34	<i>Carré blanc</i>	King Records Co.,LTD	30/03/13	1 702	14 200	
35	<i>Love and Bruises</i>	Uplink Co.	21/12/13	1 431	13 616	
36	<i>À l'aveugle</i>	AT entertainment	16/03/13	706	6 622	
37	<i>Les Herbes folles</i>	Toho-Towa	17/12/11	643	8 229	22 029
38	<i>La Meute</i>	Fine Films Inc.	13/04/13	354	2 724	
39	<i>Simon Werner a disparu...</i>	King Records Co.,LTD	14/12/13	321	2 840	548
total				893 814	7 685 111	-

LANGUE ÉTRANGÈRE

1	<i>Taken 2</i>	FOX	11/01/13	393 523	3 591 455	
2	<i>Malavita</i>	Broadmedia Studios Corporation	15/11/13	133 320	1 025 000	
3	<i>Sur la route</i>	Broadmedia Studios Corporation	30/08/13	23 000	205 900	
4	<i>Passion</i>	Broadmedia Studios Corporation	04/10/13	20 000	170 400	
5	<i>2 Days in New York</i>	New Select	27/07/13	11 492	93 934	
6	<i>Maniac</i>	Comstock group	01/06/13	5 657	52 903	
7	<i>Captive</i>	Aya Pro	06/07/13	1 825	14 745	
8	<i>Les Lignes de Wellington</i>	Alcine Terran	28/12/13	599	5 177	
total				589 416	5 159 513	-
total des productions majoritaires				1 483 230	12 844 624	

les productions minoritaires / LANGUE FRANÇAISE

Rg	Titre	Distributeur	Sortie	Entrées 2013	Recettes (€)	Cumul entrées**
1	<i>Laurence Anyways</i>	Uplink Co.	07/09/13	12 381	117 534	
2	<i>Blancanieves</i>	Shin Nippon Films/Espace Sarou	07/12/13	7 374	64 824	
3	<i>Tango libre</i>	Fine Films Inc.	28/09/13	5 798	45 973	
4	<i>Insensibles</i>	Shin Nippon Films/Espace Sarou	07/09/13	337	2 825	
total				25 890	231 156	-

LANGUE ÉTRANGÈRE

1	<i>La Part des anges</i>	Longride	13/04/13	58 569	453 728	
2	<i>Hannah Arendt</i>	Cetera International	26/10/13	49 000	476 000	
3	<i>Silent Hill : Révélation (3D)</i>	Presidio Corporation	12/07/13	41 250	454 566	
4	<i>Diana</i>	Gaga Corporation	18/10/13	41 192	342 062	
5	<i>Terraferma</i>	Crest International	06/04/13	18 000	177 500	
6	<i>Cosmopolis</i>	Showgate	13/04/13	18 000	156 200	
7	<i>Upside Down</i>	Kadokawa	07/09/13	16 827	140 378	
8	<i>La Petite Venise</i>	Alcine Terran	16/03/13	14 436	113 421	
9	<i>Tabou</i>	Shin Nippon Films/Espace Sarou	13/07/13	10 700	92 300	
10	<i>Au-delà des collines</i>	Magic Hour	16/03/13	8 344	66 325	
11	<i>L'Arbre</i>	Shin Nippon Films/Espace Sarou	01/06/13	7 500	60 350	
12	<i>La Belle endormie</i>	Shin Nippon Films/Espace Sarou	19/10/13	4 500	35 500	
13	<i>Sound of Noise</i>	AT entertainment	27/07/13	3 187	29 820	
14	<i>Ex</i>	Alcine Terran	12/01/13	1 002	10 621	
total				292 507	2 608 771	-
total des productions minoritaires				318 397	2 839 926	



Total des productions majoritaires & minoritaires en 2013

	entrées	recettes en €
total des films français en 2013	1 801 627	15 684 550
évolution 2013/2012	-29%	-46,9%
évolution langue française 2013/2012	-59,2%	évolution langue étrangère 2013/2012 213,8%