



**Parcours – niveau B2 :**

**Thème :** Les différentes façons de communiquer

Après une mise en route, en situation, avec le début du film, les apprenants présenteront les personnages principaux et leurs façons de communiquer. Ils s'interrogeront ensuite sur ce qu'est une comédie romantique réussie.

**Rédaction fiche d'activités :** Paulette Trombetta, CAVILAM – Alliance française

<p><b>Objectifs communicatifs</b></p> <ul style="list-style-type: none"> <li>- Anticiper le genre du film à partir du début de la bande-son.</li> <li>- Présenter les personnages, leurs personnalités.</li> <li>- Découvrir différentes façons de communiquer.</li> <li>- Rédiger un avis sur le film.</li> <li>- Argumenter lors d'un débat.</li> </ul>	<p><b>Sensibilisation à l'univers du cinéma</b></p> <ul style="list-style-type: none"> <li>- Réfléchir aux ingrédients d'une comédie romantique.</li> <li>- S'interroger sur l'humour au cinéma.</li> </ul> <p><b>Note culturelle</b></p> <p><i>Machin, Machine : s'utilise pour désigner une personne dont on a oublié le nom (familier).</i></p>
---	--

**Remarque préalable :**

Pour garder le plaisir d'une séance de cinéma, après l'activité « Premières impressions », le film sera montré en une seule fois. La fiche apprenant ne sera distribuée qu'après le visionnage.

**Premières impressions – Il m'aime, un peu, beaucoup,...**

*Dites à quel jeu correspond l'expression « effeuiller la marguerite ».*

Le cas échéant, mimer le début du jeu et demander aux apprenants de continuer.  
 « Il m'aime, un peu, beaucoup, passionnément... »

Pistes de correction / Corrigés :

Le jeu « effeuiller la marguerite » est sensé dévoiler les sentiments de l'être aimé. On enlève un pétale de marguerite à chaque proposition, le dernier pétale correspond au sentiment de l'être aimé.  
 « Il m'aime, un peu, beaucoup, passionnément, à la folie, pas du tout. Il m'aime, un peu... »

Former des groupes de 3 ou 4 apprenants. Faire écouter, en cachant les images, le début du film (0'40 quand elle passe sa main sur le piano jusqu'au départ de sa sœur, arrêter avant la scène dans la boîte de nuit).

*Écoutez la bande-son, la musique, les bruits, les dialogues...*

*Combien de personnages entendez-vous ?*

*Imaginez la situation de départ, le caractère des deux personnages féminins.*

*Quel est le genre du film (policier, comédie, à thème, science-fiction, etc.) ? Justifiez votre choix.*

Faire une mise en commun à l'oral. Ne pas dévoiler les images et le scénario tout de suite.

Pistes de correction / Corrigés :

On entend 4 personnages différents, deux voix de femmes. Une voix a l'air timide, l'autre semble plus assurée, un peu ironique puis enjoueuse.

Il est question d'un piano que l'on déménage.

La musique commence doucement par un air classique pour se transformer en musique de jazz joyeuse.

La musique, le ton des voix font penser à une comédie.

Montrer le même passage, mais avec les images, aller jusqu'au titre du film.

*Vos hypothèses sont-elles confirmées ? Précisez le caractère des personnages et la situation de départ.*

*Que peut signifier le titre du film ?*

Mise en commun à l'oral. Laisser la discussion s'installer entre les apprenants. La signification réelle du titre sera comprise des apprenants grâce au visionnage du film.

Pistes de correction / Corrigés :

Le titre du film et les images font vraiment penser à une comédie romantique. On reprend les paroles du jeu « effeuiller la marguerite ». Il s'agit certainement d'une histoire d'amour. On dit parfois que l'amour est aveugle parce qu'on ne se rend pas compte des défauts de l'autre.

### **Regards croisés - À l'écoute des personnages**

Montrer la suite du long métrage en une fois. Inciter les apprenants à se concentrer sur les deux personnages principaux, l'évolution de leurs personnalités et leurs façons de communiquer.

À deux.

*Faites l'activité 1 de la fiche apprenant : choisissez 4 moments où un trait du caractère de Machin ou de Machine est montré de façon visible.*

*Précisez le caractère de Machin et Machine à chaque période.*

Indiquer aux apprenants que les images du film sur la fiche apprenant sont là pour les aider, mais qu'ils peuvent choisir d'autres moments du film.

*À votre avis, pour quelle raison les deux personnages principaux s'appellent-ils Machin et Machine ?*

Pistes de correction / Corrigés :

Au départ : Machine est apeurée quand elle voit bouger le tableau. Elle ne comprend pas la situation, mais on sent que pour elle c'est important de vivre seule, de façon indépendante et qu'elle sait aussi faire preuve de ténacité.

Machin n'hésite pas à transgresser des règles du « savoir-vivre » pour ne pas être dérangé. Il a des idées assez surprenantes. Etc.

Moments-forts possibles : la dispute, la discussion, le repas à 4, la discussion avec le professeur de piano, la recherche par Machine d'un homme qui pourrait être Machin, le repas de Machin au restaurant, le concours de piano, etc.

En français on appelle des personnes « Machin » ou « Machine » quand on ne se rappelle plus de leur nom. Ici Machin et Machine n'ont pas vraiment d'identité, ils ne se connaissent pas visuellement. Ils ne se sont jamais présentés l'un à l'autre.

*Quels sont les points communs entre Machin et Machine? Quelles sont leurs différences ? Comment Arthus et Charlotte mettent-ils en lumière les points forts et les points faibles de Machin et Machine ?*

Pistes de correction / Corrigés :

Machin et Machine sont deux grands blessés de la vie, à qui la société, les autres font peur. Machin s'est réfugié dans la création de jeux solitaires et Machine dans la musique et le piano. Lui est relativement violent, elle est douce et timide.

Charlotte, délurée, fait ressortir le côté timide de sa sœur. De la même façon, Arthus, qui joue les bons copains, fait ressortir le côté asocial de Machin.

## Un certain regard – Les différentes façons de communiquer

En petits groupes.

*La parole est-elle indispensable pour communiquer : pour se disputer, pour partager des sentiments, pour la communication quotidienne, pour montrer que l'on domine l'autre, etc. ?  
Donnez des exemples à partir de scènes du film.*

Piste de correction / Corrigés :

Scène de la dispute où le bruit est de plus en plus violent dans sa force ou sa régularité (métronome).  
Le mime quand Machine est avec l'homme dans son appartement.  
Le professeur de piano, refait le chignon de Machine ou redresse son dos et, par ces simples gestes, montre toute l'emprise qu'il a sur elle...

*« On se voit mieux sans se voir. » dit Machin. « On ne voit bien qu'avec le cœur. » dit le renard au Petit Prince dans le livre de Saint Exupéry.*

*Que pensez-vous de ces phrases ? Communique-t-on mieux quand on ne se voit pas ?*

Discussion libre. Amener les apprenants à argumenter leur position.

## Le monde du cinéma – La comédie romantique : humour et amour

*Avez-vous ri ou souri en regardant ce film ?*

*Avez-vous été surpris par moment ? Si oui, à quels moments ? Si non, pour quelles raisons ?*

Piste de correction / Corrigés :

On sourit en regardant ce film. On n'est pas vraiment surpris, car toutes les scènes sont prévisibles (Au moment de la dispute, on voit les objets avant qu'ils ne soient utilisés. À d'autres moments on voit l'effet produit et on se demande juste comment a fait Machin pour y arriver.)

En petits groupes. *Faites l'activité 2 : lisez l'article de [iloveCinema2.free.fr](http://iloveCinema2.free.fr) qui définit la comédie romantique.*

*Diriez-vous que « Un peu, beaucoup, aveuglément » est une comédie romantique ? Justifiez votre opinion.*

Mise en commun à l'oral sous forme de discussion.

Piste de correction / Corrigés :

L'humour et l'amour sont au rendez-vous. Tout n'oppose pas Machin et Machine, mais la situation de départ est assez complexe...

## Votre opinion nous intéresse

En petits groupes.

*Faites l'activité 3 : parmi les adjectifs, choisissez ceux qui peuvent caractériser ce film.  
Faire une mise en commun à l'oral sous forme d'une discussion argumentée.*

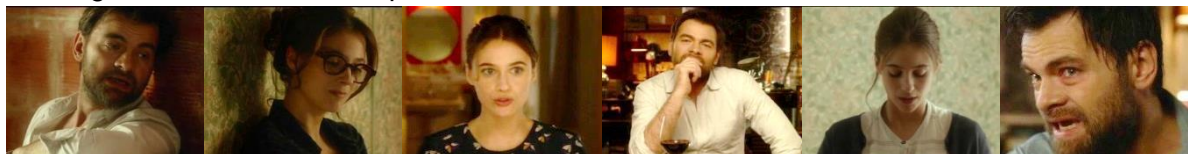
Individuellement.

*« Un peu, beaucoup, aveuglément » est-il selon vous une bonne comédie romantique ?  
À l'aide des adjectifs choisis, donnez votre opinion sur cette comédie et postez votre message sur le site d'Unifrance.*

**Activité 1** – Choisissez 4 temps forts du film où apparaît la personnalité des personnages. Présentez-les.

	Machin	Machine
Au début		
.....		
.....		
Vers la fin		

Les images ci-dessous sont là pour vous aider.



**Activité 2** – Lisez l'article ci-dessous et dites si ce film est une comédie romantique.

La comédie romantique est un genre cinématographique qui mélange humour et histoire d'amour.  
 La trame est très simple et presque immuable : un homme et une femme que tout oppose : leurs conditions sociales, leurs caractères, leurs religions, leurs idéologies, leurs modes de vie ... Pourtant, au fur et à mesure que l'histoire avance et que les épreuves diverses et variées sont traversées, ils finissent par s'éprendre l'un de l'autre. Le spectateur sait pertinemment que le film se terminera bien. L'intérêt réside dans le fait de savoir si le scénario tient la route, si la réalisation est bonne ou si la distribution joue le jeu. Le ton ironique de l'affaire tient dans le décalage permanent qui engendre bien souvent des quiproquos assez cocasses.

*D'après [iloveCinema.free.fr](http://iloveCinema.free.fr)*

**Activité 3** – Parmi les adjectifs ci-dessous, choisissez ceux qui peuvent caractériser ce film.

romantique   terme   charmant   mièvre   réaliste  
 pétillant   drôle   touchant  
 absurde   sincère   rocambolique   enlevé   lent   morose

« On ne voit bien qu'avec le cœur. » *Antoine de Saint Exupéry*