



WELLINGTON

dollar
néo-zélandais

4,8 millions

NOUVELLE-ZÉLANDE

Fréquentation	2016	2017	2018	2019	2020
Entrées (M)	16	15,8	16,7	16,1	5,9 ↘
Recettes (M€)	130,3	119,6	119,3	120,2	44,7 ↘
Écrans	435	421	446	458	477 ↗
Prix du billet (€)	8,1	7,7	7,1	7,5	7,6 ↗

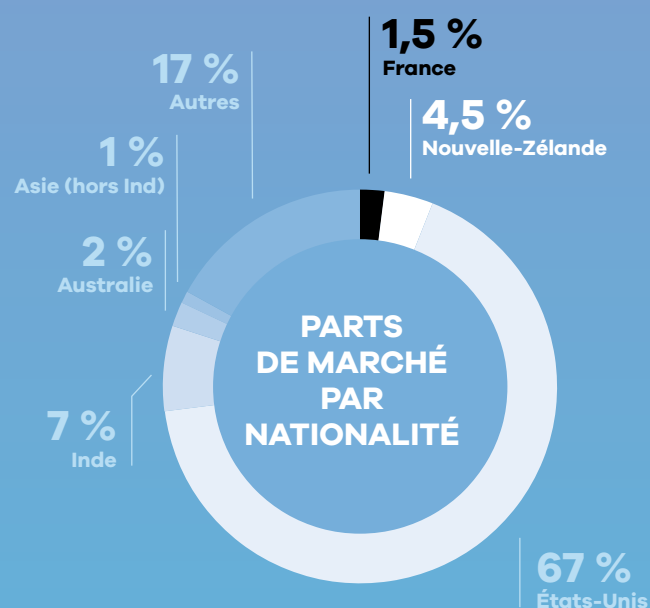
LE MARCHÉ

TOTAL DES FILMS SORTIS EN 2020

240

Pays d'origine

94	États-Unis
29	Inde
21	Asie (hors Ind)
18	France
17	Nouvelle-Zélande
5	Australie
56	Autres



TOP 10 EN 2020

ENTRÉES
(à partir du prix
moyen) RECETTES (€)

Jumanji: Next Level	478 852	3 629 154
1917	267 782	2 029 481
Tenet	226 703	1 718 151
Les Filles du Docteur March	204 989	1 553 582
Les Trolls 2 - Tournée mondiale	176 722	1 339 348
Sonic, le film	174 782	1 324 648
Bad Boys For Life	152 614	1 156 640
The Gentlemen	130 253	987 170
Wonder Woman 1984	124 130	940 760
Savage (NzI)	116 628	883 911

PARTS DE MARCHÉ DES DISTRIBUTEURS EN 2020

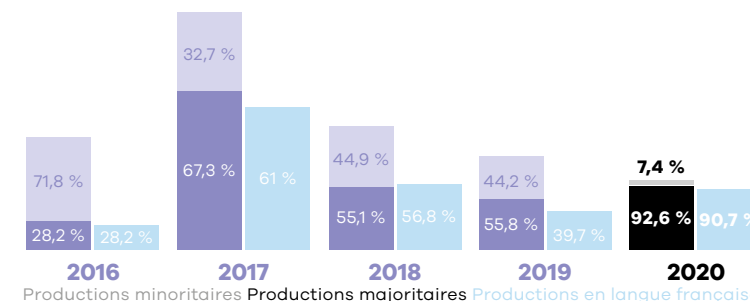
Roadshow Films (Warner Bros.)	17,6 %
Universal	17,6 %
Sony	16 %
Disney (Fox)	12 %
Madman Entertainment	6,3 %
Rialto Distribution	6,2 %
StudioCanal	5,3 %
Paramount	4 %
Forum Films	1,9 %
Transmission Films	1,6 %

DES PRODUCTIONS MAJORITAIRES
FRANÇAISES EN 2020

- 1 **La Belle Époque**
21 617 entrées
- 2 **Terra Willy**
17 477 entrées
- 3 **Le Mystère Henri Pick**
14 495 entrées

18
SORTIES
FRANÇAISES1,5 %
DE PART DE MARCHÉ
POUR LE CINÉMA
FRANÇAIS

LES FILMS FRANÇAIS



TOTAL DES ENTRÉES DES FILMS FRANÇAIS

86 574

	2016	2017	2018	2019	2020
Productions majoritaires	33 525	173 988	81 035	64 732	80 193
Productions minoritaires	85 379	84 393	66 082	51 291	6 381
TOTAL	118 904	258 381	147 117	116 023	86 574
PART DE MARCHÉ	0,7 %	1,6 %	0,9 %	0,7 %	1,5 %



TOP 5 SUR 5 ANS (PRODUCTIONS MAJORITAIRES EN LANGUE FRANÇAISE SORTIES ENTRE 2016 ET 2020)

Titre	Distributeur	Sortie	Entrées	Recettes (€)
Les Innocentes	Rialto Distribution	02/03/17	26 607	211 324
La Belle Époque	Rialto Distribution	06/02/20	21 617	166 554
Le Sens de la fête	Madman Entertainment	21/06/18	20 039	149 997
Médecin de campagne	Madman Entertainment	26/01/17	18 324	145 112
Rosalie Blum	Palace Films	08/06/17	18 228	142 923



TOP 3 DES DISTRIBUTEURS DE FILMS FRANÇAIS EN 2020

StudioCanal	4
Limelight Distribution, Madman Entertainment, Vendetta Films	3
Rialto Distribution	2

Le marché

Si elle n'a pas été épargnée par la pandémie, la Nouvelle-Zélande figure toutefois parmi les pays cités comme faisant partie des meilleurs gestionnaires de la crise. Le caractère insulaire, une population de moins de 5 millions d'habitants et une faible densité ont pu permettre aux mesures déjà drastiques (fermeture des frontières, confinement par 2 fois, contact *tracing*, distanciation sociale) de jouer à plein, dans un pays où la Première ministre

Jacinda Ardern jouait sa réélection lors des élections législatives (reportées en octobre). Il n'en reste pas moins que c'est une certaine auto-exclusion du monde que la Nouvelle-Zélande semble avoir orchestré.

Dans ce contexte, les salles ont quant à elles fermé leurs portes le 23 mars et ce jusqu'à ce que les salles indépendantes ne les rouvrent le 14 mai et les multiplexes le 4 juin. Le marché néo-zélandais qui faisait jusque-là montre d'une très grande stabilité (ne faisant depuis plusieurs années qu'osciller légèrement autour d'un axe à 16 millions d'entrées et 200 M NZ\$) n'a bien entendu pas vu éviter une forte chute des entrées, à hauteur de 63,4 %, pour atteindre 5,9 millions (soit 76 M NZ\$). C'est une baisse sensiblement identique à celle qu'a connu son voisin australien.

La crise n'aura toutefois pas empêché le nombre d'écrans de poursuivre sa croissance régulière, entamée en 2017. 477 écrans étaient ainsi dénombrés en 2020 (contre 458 en 2019). Le nombre de sorties n'a pu quant à lui qu'accuser le coup : 240 films ont été à l'affiche en 2020, contre 508 en 2019 ou 487 en 2018.

NOUVELLE-ZÉLANDE

Dans un pays qui s’est barricadé, le cinéma français a avancé ses pions, profitant notamment des moindres vigueur et présence des productions américaines.

D’autres critères, inflexibles en temps normal, ont été quelque peu bouleversés par la crise sanitaire. Malgré la cinéphilie de la population néo-zélandaise (comme en Australie et hors contexte de crise, l’indice de fréquentation annuelle est supérieur à 3 entrées par habitant), le cinéma local existe peu. Sa PdM qui affichait un maigre 2,3 % en 2019, s’est élevée en 2020 pour atteindre 4,5 %, en particulier grâce au film **Savage** (qui retrace l’histoire des gangs en Nouvelle-Zélande), qui intègre le top 10 des films sur le marché en 2020, à la 10^e place. Les 9 autres places de ce top 10 restent monopolisées par les productions américaines (**Jumanji : Next Level**, 478 000 entrées, en chef de file). Le cinéma américain continue ainsi à dominer la Nouvelle-Zélande, atteignant une PdM de 67 % en 2020. Il est très en recul par rapport à 2019 (82 % de PdM) ou 2018 (87,4 %), la faute à la déprogrammation de nombreuses têtes d’affiche des studios. De la même façon, le paysage de la distribution néo-zélandaise, principalement orchestrée par les acteurs australiens, subit quelques changements. Les majors qui dominent en Australie sont aussi en tête en Nouvelle-Zélande, avec par ordre d’importance en PdM, Roadshow Films (Warner Bros.) (17,6 %), Universal (17,6 %), Sony (16 %) et Disney/Fox (12 %), qui s’arrogent ensemble 63 % du marché. Mais ces majors laissent toutefois plus de place que d’habitude aux autres distributeurs : Madman Entertainment (6,3 %), Rialto Distribution (6,2 %) et StudioCanal (5,3 %) livrent de belles performances et atteignent ainsi des PdM significatives. Des acteurs locaux existent, tels que Limelight Distribution (3 films français sortis en 2020), mais ils sont peu nombreux, et encore peu puissants.

Un secteur sort vainqueur de la crise sanitaire : la production. La Nouvelle-Zélande connaît en effet un boom sans précédent de la production cinématographique, les réalisateurs recherchant des conditions sûres pour tourner leurs films. En appliquant des mesures strictes de sécurité et en offrant l’ouverture exceptionnelle de ses frontières (après une mise en quarantaine de 14 jours) à des cinéastes et acteurs internationaux, des superproductions internationales comme les suites d’**Avatar** de James Cameron, la série **Le Seigneur des anneaux** d’Amazon ou **The Power of the Dog** de Jane Campion ont toutes été

menées à bien en Nouvelle-Zélande en 2020. Selon le ministère néo-zélandais de la Culture et du Patrimoine, l’industrie compte désormais 21 000 emplois locaux et contribue à hauteur de 2,7 Md NZ\$ à son PIB chaque année (soit 1 % de ce dernier).

Le cinéma français

Comme en Australie, l’année 2020 met en exergue une meilleure résistance du cinéma français, comparé au marché global. Si ce dernier s’est contracté de 63,4 %, le cinéma français fait mieux en ne perdant que 25,4 % de ses entrées sur le territoire, pour atteindre 78 000 unités. Ceci ne doit pas faire oublier la forte tendance baissière de ces dernières années, mais la résilience et la capacité du cinéma français à prendre une plus grande place (quand les studios américains sont contraints de baisser le rythme) sont clairement soulignées. Pour preuve, la France affiche un bilan presque stable de 18 sorties en 2020 (contre 21 en 2019) et une PdM en augmentation, à hauteur de 1,5 % (contre 0,7 % en 2019).

Autre motif de satisfaction, les films français de langue française relèvent hautement la tête, voient leurs entrées augmenter de 70 % en 2020 et confirment que, comme en Australie, la langue anglaise est un indéniable atout mais ne constitue pas un prérequis incontournable pour attirer le public. Les meilleures performances françaises sont ainsi à mettre à l’actif de **La Belle époque** (Rialto Distribution – 21 000 entrées), du film d’animation **Terra Willy** (Madman Entertainment – 17 000) et du **Mystère Henri Pick** (Limelight Distribution – 14 000).

Enfin, comme en 2019, StudioCanal se hisse à la 1^{re} place des distributeurs de films français en Nouvelle-Zélande, avec 4 films distribués, devant le dynamique Limelight Distribution (qui ne cesse de se renforcer sur les territoires australien et néo-zélandais), le plus historique Madman Entertainment et Vendetta Films, qui ont chacun distribué 3 films français en 2020.

Les productions majoritaires en 2020

LANGUE FRANÇAISE

Rg	Titre	Distributeur	Sortie	Entrées 2020	Recettes (€)	Copies	Cumul entrées**
1	La Belle Époque	Rialto Distribution	06/02/20	21 617	166 554	34	
2	• Terra Willy*	Madman Entertainment	24/09/20	17 477	131 157	67	
3	• Le Mystère Henri Pick*	Limelight Distribution	08/10/20	14 495	82 801	36	
4	• SamSam	StudioCanal	02/07/20	7 011	53 468	52	
5	Hors normes	Madman Entertainment	30/01/20	3 037	23 651	27	
6	• La Vie scolaire	Limelight Distribution	17/09/20	2 806	21 055	18	
7	Roxane	Vendetta Films	09/01/20	1 763	13 904	18	
8	La Fille sur le pont	Palace Films	-	1 637	12 365	16	
9	• Deux	Vendetta Films	20/08/20	1 160	8 740	13	
10	• Les Misérables	Rialto Distribution	14/05/20	865	6 861	13	
11	Les Traducteurs	Palace Films	-	542	4 298	4	
12	Les Hirondelles de Kaboul	Filmink	-	498	3 949	5	
13	Nous finirons ensemble	Palace Films	-	489	3 878	6	

14	Celle que vous croyez	Palace Films	-	484	3 839	2	
15	Portrait de la jeune fille en feu	Madman Entertainment	14/11/19	475	3 700	2	2 694
16	Une belle équipe	-	-	434	3 448	9	
17	Edmond	-	-	414	3 284	12	
18	La Vérité	Palace Films	-	410	3 255	4	
19	L'Adieu à la nuit	Umbrella Entertainment	-	396	3 144	9	
20	Proxima	Madman Entertainment	-	359	2 850	9	
21	• Mon chien Stupide	StudioCanal	20/08/20	293	2 321	3	
22	Les Éblouis	-	-	284	2 258	7	
23	Deux moi	StudioCanal	-	218	1 729	3	
24	Donne-moi des ailes*	Icon Film Distribution	-	210	1 669	-	
25	Mr. Klein	StudioCanal	-	168	1 343	2	
26	Le Regard de Charles	Umbrella Entertainment	-	160	1 270	2	
27	Mon Inconnue	StudioCanal	-	114	905	4	
28	La Fameuse Invasion des ours en Sicile	-	-	102	813	9	
29	• 10 jours sans maman*	StudioCanal	17/12/20	94	743	4	
30	Chambre 212	Palace Films	-	87	691	1	
31	L'Homme de Rio	-	-	73	581	5	
32	• Venise n'est pas en Italie*	StudioCanal	05/11/20	53	429	1	
33	Le Charme discret de la bourgeoisie	-	-	49	393	1	
34	Hôtel des Amériques	StudioCanal	-	46	370	1	
35	Plein soleil	StudioCanal	-	40	320	1	
36	Belle de jour	StudioCanal	-	33	268	1	
37	Intouchables	Roadshow Films	25/10/12	29	233	1	107 501
38	Ascenseur pour l'échafaud	-	-	24	204	1	
39	Chanson douce	StudioCanal	-	22	182	2	
40	Mes jours de gloire	Palace Films	-	20	163	2	
41	Aïlo : Une Odyssée en Laponie	Vendetta Films	14/11/19	8	71	3	829
42	Pupille	StudioCanal	05/12/19	7	67	2	1 001
Total				78 503	573 224	-	-

LANGUE ÉTRANGÈRE

Rg	Titre	Distributeur	Sortie	Entrées 2020	Recettes (€)	Copies	Cumul entrées**
1	• It Must Be Heaven	Potential Films	01/10/20	1 593	12 030	13	
2	Ran	StudioCanal	-	97	779	1	
Total				1 690	12 809	-	-
Total productions majoritaires 2020				80 193	586 033		

Les productions minoritaires en 2020

LANGUE ÉTRANGÈRE

Rg	Titre	Distributeur	Sortie	Entrées 2020	Recettes (€)	Copies	Cumul entrées**
1	• Un fils*	Limelight Distribution	12/11/20	3 395	26 296	24	
2	Sorry We Missed You*	Icon Film Distribution	26/12/19	1 930	15 295	11	3 246
3	La Grande Bellezza	Madman Entertainment	27/03/14	565	4 351	2	10 838
4	• Cunningham	Vendetta Films	22/10/20	359	2 778	11	
5	Woman at War	Limelight Distribution	04/04/19	57	474	1	27 251
6	Melancholia*	Madman Entertainment	22/12/11	39	311	1	43 419
7	• Pinocchio	Madman Entertainment	19/11/20	27	224	5	
8	El reino	Rialto Distribution	14/11/19	9	86	1	216
Total				6 381	49 815	-	-
Total productions minoritaires 2020				6 381	49 815		

Bilan des résultats des films français en 2020

		Entrées	Recettes (€)
Total des films français en 2020		86 574	635 848
Évolution 2020/2019		-25,4 %	-27,1 %
Évolution langue française 2020/2019	71,7 %	Évolution majoritaires 2020/2019	23,9 %
Évolution langue étrangère 2020/2019	-88,5 %	Évolution minoritaires 2020/2019	-87,6 %