

60° FESTIVAL INTERNATIONAL DU FILM DE LOCARNO
Section Cinéastes du présent
Sélection Officielle

Adrien MICHAUX

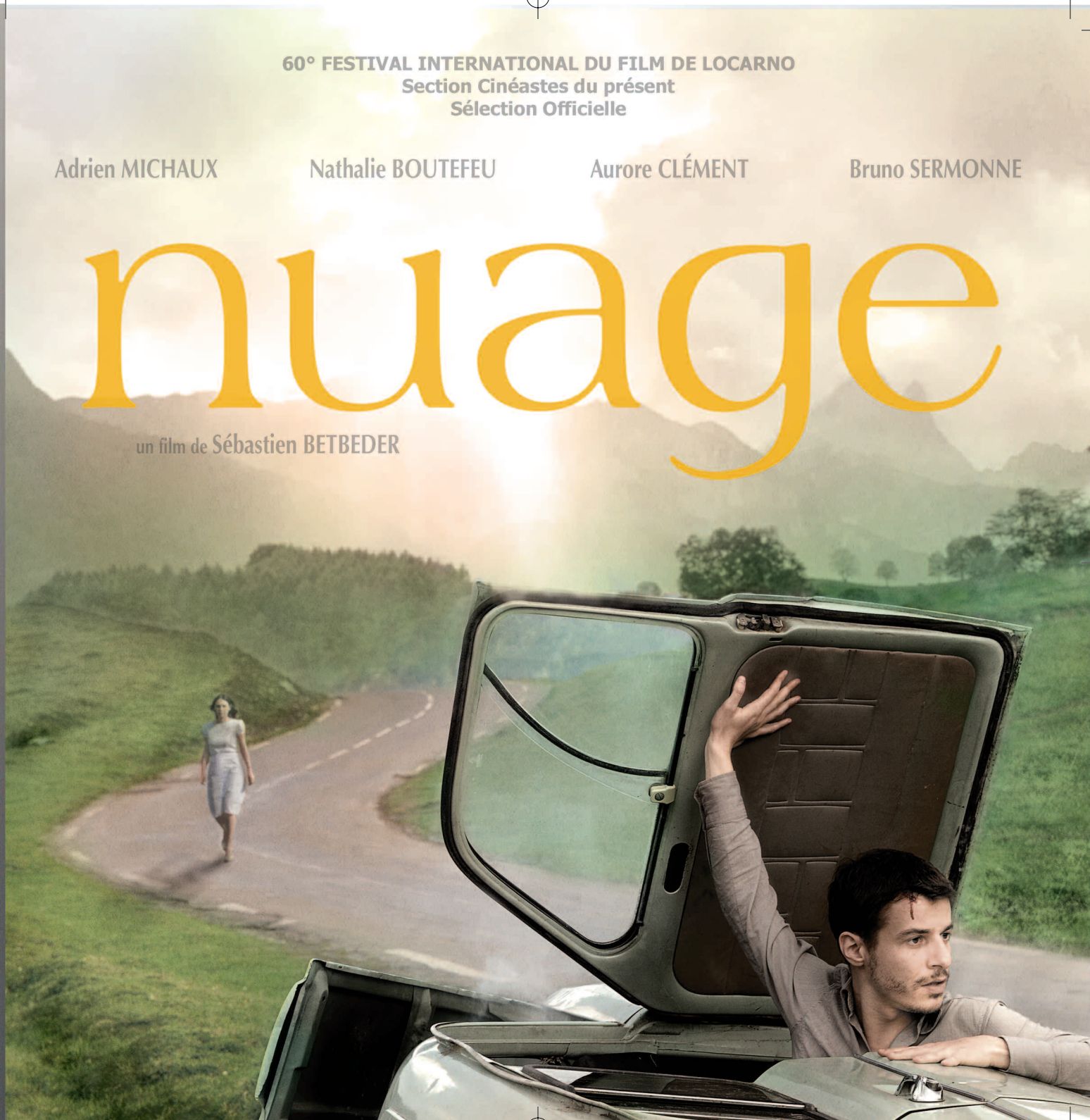
Nathalie BOUTEFEU

Aurore CLÉMENT

Bruno SERMONNE

nuage

un film de Sébastien BETBEDER





60° FESTIVAL INTERNATIONAL DU FILM DE LOCARNO
Section Cinéastes du présent
Sélection Officielle

Adrien MICHAUX

Nathalie BOUTEFEU

Aurore CLÉMENT

Bruno SERMONNE

nuage

un film de Sébastien BETBEDER

France - Visa : 116 053 - 1.85 - Dolby SRD

Durée : 1h21

SORTIE LE 19 SEPTEMBRE 2007

Photos et dossier de presse téléchargeables sur
www.bodegafilms.com

RELATIONS PRESSE :

Agnès CHABOT

6, rue de l'Ecole de Médecine - 75006 Paris

Tél : 01 44 41 13 48

agnes.chabot@free.fr

DISTRIBUTION :

BODEGA FILMS - Sophie CLEMENT

8 Bld Montmartre - 75009 Paris

Tél : 01 42 24 11 44

sophie@bodegafilms.com

Au lieu-dit « L'Orée du Bois », Clara et son père, un photographe aux yeux fatigués, attendent le retour de Marianne, la mère, la compagne, mystérieusement disparue. Dans le ciel, au-dessus d'eux, passe un nuage.

Dans une ville proche, devant les yeux de Simon, le monde disparaît durant un instant, jusqu'au noir. Puis sa mémoire se trouble.

Bientôt, Clara découvrira dans un champ le corps chancelant de Simon sortant d'une voiture accidentée. Ils tomberont amoureux. Un peu plus tard, avant que tous les personnages soient réunis, le nuage envahira « l'Orée du bois », pour séparer encore un moment, dans son opacité, les êtres et les choses.



Les liens invisibles

Nuage est composé de fils reliés de manière invisible : la création (l'art, et en particulier la photographie), l'amour (sa disparition, sa naissance), la mémoire (la trace, mentale ou photographique).

Dans *Nuage* il ne s'agit pas de partir à la recherche d'une cause, mais d'accepter de croire à ces liens qui existent entre les êtres, les choses et les événements, entre le nuage et la disparition de Marianne, entre les troubles de Simon et ceux de Marianne. Donc, de croire à la possible « contamination » des êtres, des choses et des événements du film entre eux, et à leur coexistence dans l'espace et dans le temps.

Le nuage

Le nuage a cette faculté de plonger le monde dans l'ombre lorsqu'il le survole, et, si, par un mouvement extraordinaire, il s'invite à sa hauteur, il devient un voile où les personnages « se perdent ».

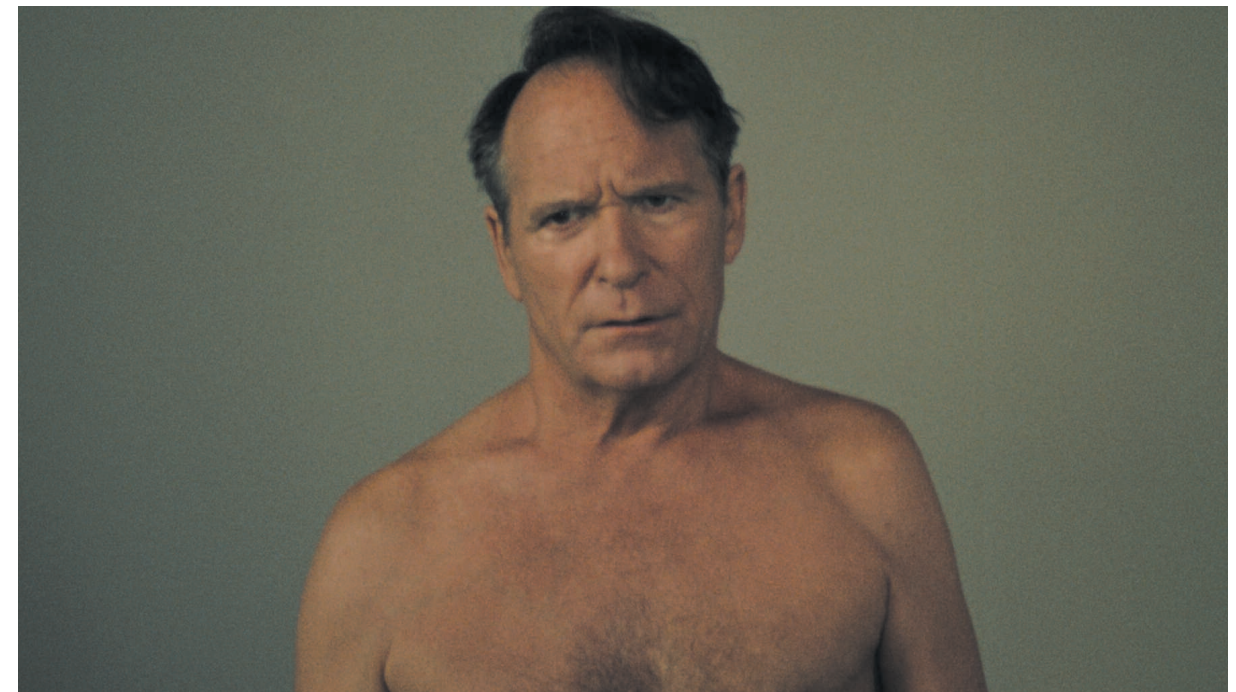
Au commencement il y avait l'image d'une silhouette s'enfonçant, comme absorbée, dans une surface monochrome et opaque. Ce nuage me semblait porteur d'une vraie puissance métaphorique, il me permettait d'aborder la cécité, l'oubli, tout en offrant une proposition plastique riche de possible.

Les personnages

J'espère que chacun des personnages, individuellement, saura toucher par ce qu'il est (le père, qui immortalise ce qui à vocation à disparaître), et par ce qu'il traverse le temps du film (la séparation d'avec un être cher, les épreuves de la cécité ou de l'amnésie, la naissance d'un amour), et qu'ainsi, en se (re)trouvant, ils puissent rendre compte ensemble, à leur mesure, d'un monde apaisé. J'ai voulu que *Nuage* soit habité par des personnages, dont la pudeur, les non-dits instaurent un mystère attrayant.

Le paysage

Le paysage est le lieu d'inscription de toute chose. Pourtant, comme les personnages, il est soumis à l'épreuve de sa disparition dans le nuage. Dans la première partie du film, nous l'appréhendons dans sa diversité, sous différentes lumières, dans la dernière partie : il ne se définit plus que par les sons, uniques traces du souvenir des lieux traversés. Les décors qui ont inspiré ce film sont ceux de mon enfance dans les Pyrénées et notamment la vallée d'Ossau dans la lumière de la fin d'été.





L'art, la photographie

L'art est au cœur de *Nuage*.

Le film s'ouvre sur une séquence où le père réalise son autoportrait.

Nous entrons dans le récit à l'instant où le réel se transforme en objet artistique. Chaque personnage possède dans le film, son portrait. Chaque portrait est réalisé, selon le même dispositif frontal avec un regard du sujet vers l'objectif. Le personnage du père croit à la capacité de l'art de capter l'essence de l'être, de rendre compte de l'invisible. Je l'accompagne dans cette croyance.

Le rythme, le silence

J'aime au cinéma les cadres simples, la frontalité, laisser une vraie place au silence (les personnages aux aguets du moindre son, dans le nuage, par exemple), le refus de l'artifice. C'est ainsi qu'il est possible de saisir la présence des êtres, la force d'un lieu, d'un paysage. Pour *Nuage*, le plus difficile était de trouver le rythme propre au film, la lenteur qui appelle l'oubli de soi, l'égarement. *Nuage* est une invitation au voyage, une expérience qui puise dans ce qui constitue l'essence même du cinéma.



Le rapport au réel

Le réel n'est que la partie visible des choses. Il est indispensable de partir de lui, pour aborder l'invisible. Pour autant, j'estime ne pas avoir à rendre compte d'une réalité sociale définie, de justifier les sentiments véhiculés par les personnages, ou de donner une raison d'être aux événements, pour raconter une histoire. L'inexpliqué est porteur de poésie, le sens, parfois, est dissimulé quelque part entre les images.

Nathalie, Aurore, Adrien et Bruno

Pour mon premier long-métrage, je tenais à retrouver Nathalie, Adrien et Bruno avec qui j'avais, par le passé, partagé, avec bonheur, une ou plusieurs expériences de cinéma.

Pour le personnage de Marianne j'ai pensé à Aurore Clément, dès l'écriture, comme une évidence. Ce film est aussi né de ce désir de les filmer, eux, dans ce rapport d'amitié et d'échange.

Je ne voulais pas d'une interprétation psychologique ou naturaliste qui aurait détruit tout mystère. Cet « indicible » que je voulais capter, ils me l'ont offert, dans la manière qu'ils ont eu d'incarner, avec grâce, ces personnages.

Sébastien Betbeder, Juin 2007



LE RÉALISATEUR

Sébastien Betbeder

Après des études aux Beaux-arts, il intègre Le Fresnoy, Studio national des arts contemporains où il réalise ses premiers courts-métrages. *Nuage* est son premier long-métrage.

Filmographie

- 2007 *Nuage* (long-métrage)
- 2006 *Les mains d'Andréa* (moyen-métrage)
(en compétition dans la sélection cinéastes du présent au festival de Locarno, prix du public au festival de Pantin, prix de la jeunesse au festival de Vendôme, rencontres du moyen-métrage de Brive, festival de Lucca...)
- 2005 *Nu devant un fantôme* (court-métrage)
(prix qualité du CNC, prix du GNCR au festival de Pantin)
- 2002 *Des voix alentour* (court-métrage)
(prix qualité du CNC)
- 2000 *Le Haut mal* (court-métrage)
- 1999 *La fragilité des revenants* (court-métrage)

Radio

- 2007 *Les Yeux ouverts à attendre le jour* (fiction radiophonique)
diffusion en septembre sur France culture.



LES ACTEURS

Nathalie Boutefeu

Après avoir suivi une formation au conservatoire de Strasbourg, et plusieurs rôles importants au théâtre, Nathalie Boutefeu tourne avec Jérôme Bonnell (*Le chignon d'Olga*, *Les yeux clairs*), Arnaud Desplechin (*Rois et reines*), Olivier Assayas (*Irma Vep*), Patrice Chéreau (*Son frère*), Marc Récha (*Pau et son Frère*) et Nobuhiro Suwa (*Un couple parfait*). Poursuivant une collaboration avec Sébastien Betbeder commencée avec *Nu devant un fantôme* puis *les Mains d'Andréa*, elle interprète le personnage de Clara dans *Nuage*.

Aurore Clément

Aurore Clément est mannequin lorsque Louis Malle la remarque sur une couverture de Elle. C'est lui qui lui offre son premier rôle dans *Lacombe Lucien*. Depuis, elle est devenue l'une des figures familière du cinéma francophone. Actrice fétiche de Chantal Akerman et présente dans plusieurs films de Laetitia Masson ou Claude Chabrol, elle se distingue par son élégance et un certain mystère. A l'étranger, après avoir beaucoup joué en Italie, elle a notamment participé aux films mythiques : *Apocalypse Now* de Francis Ford Coppola, *Paris Texas* de Wim Wenders. C'est la première fois qu'elle travaille avec Sébastien Betbeder.



Bruno Sermonne

Bruno Sermonne a croisé le chemin d'Arianne Mnouchkine, Otomar Krejcat, Antoine Vitez (*La Mouette* de Tchekhov), ou plus récemment : Robert Cantarella, Olivier Py et Brigitte Jaques, il apparaît aussi au cinéma avec ces mêmes complices (Mnouchkine, Py)... En parallèle, Bruno Sermonne mène une carrière de metteur en scène (*Andromaque*, *Une Saison en enfer*,...) et de traducteur de pièces. Il travaille avec Sébastien Betbeder depuis son court-métrage *Des Voix alentour*.

Bruce Myers

Après avoir été pensionnaire de la Royal Academy of Dramatical Art, Bruce Myers intègre, en 1968, la Royal Shakespeare Company qu'il quitte en 1970 pour jouer une pièce de John Webster, *The dutchess of Malfi*. Puis il devient membre à Paris du Centre International de Créations Théâtrales fondé par Peter Brook sous la mise en scène duquel il jouera trois pièces : *Le Mahabharata* (39^{ème} Festival d'Avignon), *La Tempête* (1990) et *The man who* (1999). Au cinéma, il endosse le rôle de Krishna dans l'adaptation cinématographique du Mahabharata (réalisée par Peter Brook). Il joue également sous la direction de Georges Lautner (*Présumé dangereux*), Gilles Boudos (*Disparus*), Michel Deville (*Eaux Profondes*, *Toutes peines confondues...*), Philip Kaufmann (*L'insoutenable légèreté de l'être* et *Henry et June*), et plus récemment : Xavier Beauvois (*Le petit Lieutenant*).



Adrien Michaux

À sa sortie de l'Ecole de la rue blanche, il rencontre Eugène Green qui le dirige au théâtre dans *Mithridate* de Racine en 1999, puis lui confie le rôle principal de ses trois premiers longs-métrages (*Toutes les nuits*, *Le Monde Vivant* et *Le Pont des Arts*)

En 2004, il rencontre Sébastien Betbeder et, la même année, joue sous sa direction dans *Nu devant un Fantôme*, puis dans *Nuage* en 2006.

LA MUSIQUE

Sylvain Chauveau

Sylvain Chauveau a écrit les musiques des films de Sébastien Betbeder.

Il est aussi l'auteur de sept disques solo : compositions minimalistes et mélodiques pour piano, cordes, vents et discrètes touches électroniques, avec le silence comme élément musical à part entière.

Discographie

- 2007 **B.O.F *Nuage*** sortie à l'automne sur le label Type.
- 2005 *Down to the bone - An acoustic tribute to Depeche Mode*
- 2004 **B.O.F *Des plumes dans la tête***
- 2003 *Un autre décembre*
- 2001 *Nocturne impalpable*
- 2000 *Le livre noir du capitalisme*

FICHE ARTISTIQUE

Simon	Adrien Michaux
Clara	Nathalie Boutefeu
Le père	Bruno Sermonne
Marianne	Aurore Clément
Franz	Bruce Myers
Mme Armand	Marie Otal
Philippe	Daniel Isoppo
Le médecin	Lou Castel
L'ami	François Négret

FICHE TECHNIQUE

Scénario et réalisation	Sébastien Betbeder
Image	Julie Grünebaum
Montage	Julie Dupré
Musique originale	Sylvain Chauveau
Son	Xavier Griette
Montage son et mixage	Roman Dymny
Décors	Lionel Acat
Costumes	Agnès Noden
Scripte	Annick Reipert
Premier assistant	Guillaume Huin
Production	Sylvie Pialat, les films du worso

En coproduction avec Papaye, Atlan films, Le Fresnoy - Avec la participation de Canal+ et Cinécinéma, du Centre National de la Cinématographie - Avec le soutien de la région Aquitaine





DARK STAR