

Chansons  
du film  
interprétées par  
**Natasha  
St-Pier**

# Franklin

et le Trésor du Lac

**POUR LA PREMIÈRE FOIS AU CINÉMA LE 20 DÉCEMBRE 2006**

ALPHANIM présente

Une co-production ALPHANIM NELVANA LIMITED STUDIOCANAL et EUROPOOL

# Franklin

## et le Trésor du Lac

un film de Dominique Monféry

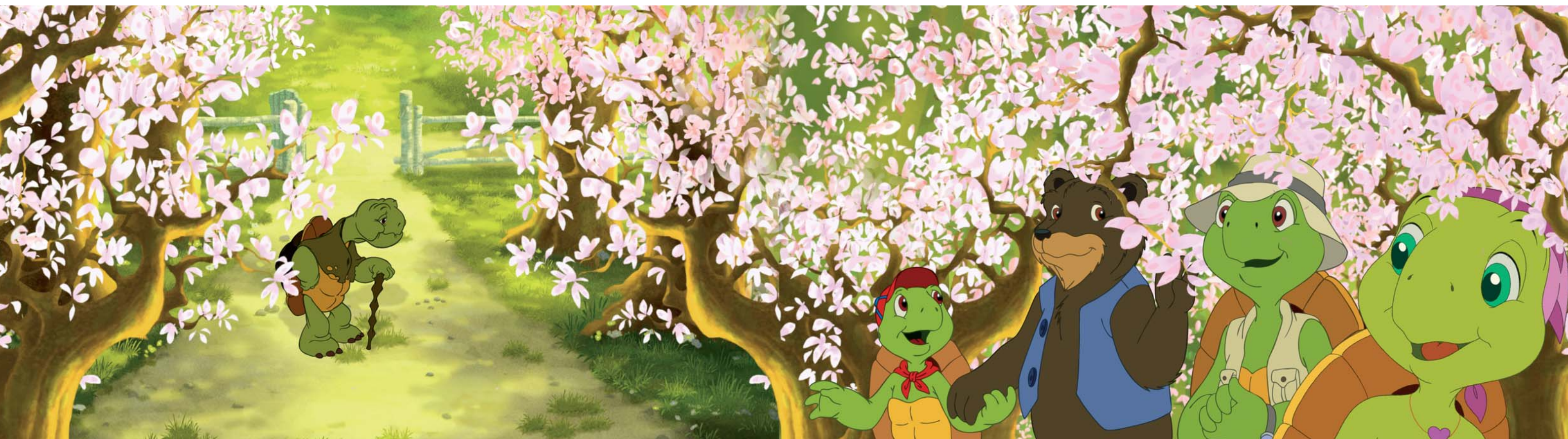
Distribution :  
MARS DISTRIBUTION

1, place du Spectacle - 92863 Issy-les-Moulineaux Cedex 9  
Tél. : 01 71 35 11 03  
Fax : 01 71 35 11 88  
[www.marsdistribution.com](http://www.marsdistribution.com)

Relations presse :  
213 COMMUNICATION

Laura Gouadain et Émilie Maison  
3, avenue Georges Pompidou - 92150 Suresnes  
Tél. : 01 46 97 03 20  
[welcome@213communication.com](mailto:welcome@213communication.com)

Durée du film : 1h20  
**AU CINÉMA LE 20 DÉCEMBRE 2006**



# l'histoire

Franklin est en grandes vacances quand sa famille reçoit la visite exceptionnelle de Tante Lucie, une archéologue passionnée de chasse aux trésors.

La Grand-Mère de Franklin se souvient alors de son propre «trésor», une boîte qu'elle avait enterrée lorsqu'elle était petite... Mais à cette évocation du passé, elle tombe brusquement malade.

Franklin et ses amis décident de retrouver cette boîte qui pourrait peut-être sauver Mamie. Tante Lucie les accompagne dans cette expédition au cœur de la forêt, mais aussi Samantha, sa filleule au caractère bien trempé qui perturbe l'équilibre du groupe. Franklin doit faire preuve de patience pour garder les jeunes explorateurs concentrés sur leur objectif...



## Franklin dans toute sa dimension Il vit sa plus grande aventure au cinéma !

Christian Davin, le président d'Alphanim, raconte : «Alors que nous achevions de produire la sixième «saison» de la série télévisée de Franklin, l'idée nous est venue de tirer partie de la notoriété internationale de ce personnage et de son univers pour produire un long-métrage destiné au public-cible de la série mais aussi aux fans des premières «saisons» qui ont grandi depuis. D'où l'idée d'un film où Franklin est mis à l'épreuve mais où il découvre l'amour sans pour autant sacrifier l'amitié de ses jeunes amis. Par ailleurs, peu de films d'animation sont destinés aux jeunes enfants et Alphanim a voulu se démarquer des «machines» en 3D à spectre très large dont le public commence à se lasser. Nous pensons que Franklin est le héros idéal pour un «come back» de l'animation en 2D et apporter une émotion et une fraîcheur qui font souvent défaut.»

Clément Calvet, poursuit : «Nous avons développé FRANKLIN ET LE TRÉSOR DU LAC comme un long métrage à part entière. Nous avons eu la chance de rencontrer des artistes formidables qui ont su développer cette histoire avec une véritable approche cinématographique. Dominique Monféry, avait une vision très personnelle du projet, qu'il a su

retranscrire en s'appuyant sur des artistes vierges de toute influence de la télévision. Tous les éléments étaient réunis pour produire un véritable film d'animation pour le grand écran: expérience, talent et sincérité»

Dominique Monféry, le réalisateur, explique : «Lorsque Disney s'est désengagé des studios de Montreuil, l'équipe de 26 artistes dont je faisais partie a décidé de créer une société indépendante baptisée Well Done. Les producteurs de Franklin sont venus nous voir comme prestataires. Ils étaient également intéressés par mon profil. J'avais eu l'occasion de travailler sur presque tous les Disney depuis LE BOSSU DE NOTRE-DAME jusqu'à KUZCO L'EMPEREUR MEGALO, en passant par HERCULE, TARZAN, LILO ET STITCH, et mon court métrage, «Destino», avait été nommé pour un Oscar.»

Il poursuit : «Ce qui m'a d'abord séduit dans le projet, c'était son côté positif et familial. Après des univers plus sombres, j'étais heureux d'aller sur les terres de l'enfance, du merveilleux et de la couleur. Je ne connaissais pas vraiment Franklin, même si mes filles le regardaient parfois. Je savais simplement que c'était un personnage extrêmement connu qui touchait



des millions d'enfants. En parlant du projet autour de moi, je me suis aperçu du nombre incroyable de gens qui le connaissent. Ne sachant rien de précis, je me suis d'abord plongé dans l'œuvre originale et les illustrations que Brenda Clark avait faites pour les livres.»

Dominique Monféry ajoute : «Tout l'enjeu était de faire en sorte que le film apporte autre chose que ce qu'offre la télévision. Dès le départ, je me suis situé dans l'optique d'une narration et d'une qualité cinéma, ce qui impliquait de nombreux approfondissements aussi bien sur le plan technique que scénaristique. Les enfants devaient retrouver le personnage qu'ils aiment, mais également aller plus loin avec lui sur le plan émotionnel et dans l'aventure. Pour moi, cela passait d'abord par le rythme. Le film va beaucoup plus vite que les épisodes et il permet de vivre vraiment une quête avec Franklin. On en apprend davantage sur les personnages que l'on connaît, et on en découvre d'autres. Franklin évolue tout au long des péripéties et on le voit mûrir. Il rencontre d'autres doutes, d'autres obstacles qui dépassent l'anecdote pour aller plus loin sur le plan humain. Je crois que le personnage touchera davantage les

gens d'un point de vue affectif. Sa relation avec ses proches passe par différentes phases. On voit même arriver une jeune fille, Samantha, qui va quelque peu perturber le groupe.»

Le réalisateur poursuit : «La direction artistique était également un point crucial. L'image devait être digne du grand écran, riche de textures et pleine de détails. Les enfants vont découvrir un univers plus dense, plus réaliste que celui qu'ils ont l'habitude de voir. Ils vont retrouver l'univers familier de Franklin, mais traité comme il ne l'a jamais été et dans une dimension de grand écran.

Nous avons également apporté un soin particulier à l'animation. Nous souhaitons plus de crédibilité au niveau des personnages. Ils vivent devant nous, sans simplification ni exagération des mouvements. Nous avons tout fait pour que Franklin existe encore plus.»

Dominique Monféry commente : «FRANKLIN ET LE TRÉSOR DU LAC nous offre l'opportunité de dépasser le monde habituel de Franklin. L'aventure débute à Petitbois mais va aller bien au-delà. Pour les lieux connus, nous nous sommes basés sur les illustrations de Brenda Clark mais cette fois,

Franklin sort de son univers habituel pour aller visiter d'autres contrées. C'était l'occasion pour nous de le placer dans des situations inédites au cœur de décors surprenants. On le découvre dans des endroits mystérieux et inédits qui ont été développés en cohérence avec l'œuvre première mais de manière totalement inédite. Ce sont des univers originaux, parfois légèrement plus inquiétants. Nous avons installé Franklin dans différentes ambiances. On voyage vraiment avec lui.»

Le réalisateur précise : «Le travail sur le son a été lui aussi très approfondi. L'univers sonore de Franklin n'a jamais été aussi riche. Il renforce la dimension cinéma et le relief de l'histoire.»

Clément Calvet intervient : «Nous avons également souhaité donner plus d'ampleur à la musique. On y trouve des thèmes forts, des chansons de Natasha St-Pier mais aussi certains thèmes classiques de la série réorchestrés et interprétés par un grand orchestre.»

Clément Calvet poursuit : «Quel que soit le médium, le but est toujours de raconter des histoires. Cependant, au cinéma, la qualité artistique et le soin du détail font la différence. Rien n'est laissé au hasard. Il nous a

fallu autant de temps pour produire ce film de 80 minutes qu'il n'en faut pour une série télé de treize demies heures qui représente cinq fois plus en terme de durée. Les équipes ont travaillé en un temps record et le projet a été produit en quatorze mois.»

Clément Calvet ajoute : «Pour moi, la plus grande différence repose sur l'émotion. On ne peut pas toucher les gens par la télévision comme on peut le faire à l'aide du cinéma. Jamais personne ne sort d'une série télé en estimant que sa vie en est changée. À l'inverse, c'est possible avec un long métrage.»

Le réalisateur conclut : «En avançant sur le projet, j'ai appris à connaître Franklin et tout ce qu'il représente pour des millions d'enfants. C'est aussi mon premier long métrage. Je ne m'attendais pas à ce que le projet nous entraîne aussi loin. Tout s'est tellement bien passé que nous enchaînons avec la même équipe sur une adaptation de CROC BLANC dont je rêve depuis longtemps.»



## Natasha St-Pier, la voix de l'émotion

Natasha St-Pier se souvient : «Le distributeur et les producteurs sont venus me demander d'interpréter les chansons du film. Leur démarche m'a touchée. C'était la première fois que l'on me proposait de participer à un film, et en plus je connaissais Franklin. Il m'arrive même de le regarder avec mes neveux et nièces... Je trouvais aussi amusant de travailler sur un personnage qui a été créé au Canada, je n'étais pas dépaylée !

Le projet m'a séduite et j'ai eu envie de faire plus que seulement chanter. J'ai adapté les chansons originales en français. J'ai vu un prémontage du film et plutôt que de simplement traduire les textes, je me suis laissée porter par les émotions pour les retranscrire avec mes mots. Ainsi sont nées «Souvenirs», «L'aventure» et «Pour avancer», trois chansons qui rythment l'histoire et soulignent les sentiments des personnages. Pour moi, il s'agissait de parler à un autre public que le mien, un public pour qui Franklin est une

star. À travers ses aventures, Franklin montre que des relations harmonieuses sont possibles même s'il y a des difficultés. Les enfants trouvent cela rassurant et le film véhicule des valeurs auxquelles je suis sensible.

Pour moi, l'idée était de rester dans l'esprit de Franklin en faisant simple mais pas simpliste. Travailler à partir du film était quelque chose de génial. C'est un processus de création tout à fait différent de ce qui se fait pour un album, mais c'est passionnant. On s'inspire des situations et de tout ce que le personnage dégage pour que les petits s'y retrouvent. Pour le générique de fin, j'ai proposé d'utiliser une des chansons, «Tant que j'existerai», qui figure sur mon dernier album, «Longueur d'ondes». De toute cette expérience, je garde un souvenir très agréable. Je n'ai vu le film que sur des petits écrans de travail mais je crois que quand je vais découvrir mes chansons sur les magnifiques images au cinéma, je vais être très émue !»

## Chansons

«Souvenirs»

Paroles et musique de Ray PARKER, Tom SZCZESNIAK et Jeen O'BRIEN  
Adaptation française Natasha St-Pier

«L'Aventure»

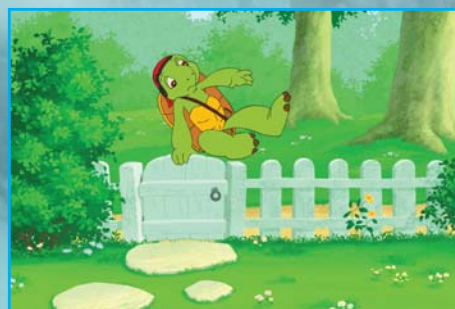
Composée par Anthony VANDERBURGH et Don BREITHAUPT  
Adaptation française Natasha St-Pier

«Pour Avancer»

Paroles et musique de Andrew SABISTON et Roger St-DENIS  
Adaptation française Natasha St-Pier

Édition musicale Nelvana Music - tous droits réservés  
Avec l'aimable autorisation de Sony-BMG

Sortie du single «Tant que j'existerai» le 27 novembre



## L'aventure qui fit naître Franklin

Lorsqu'elle était enfant, Paulette Bourgeois a beaucoup déménagé avec ses parents. Se sentir étrangère dans un nouvel endroit est un sentiment qu'elle a bien connu... Paulette a ensuite fait des études jusqu'à se spécialiser dans la psychiatrie, mais elle s'est rapidement aperçue qu'elle préférerait écrire plutôt que pratiquer concrètement. Elle s'est réorientée vers le journalisme, travaillant aussi bien pour de grandes revues canadiennes que pour des télévisions locales.

C'est en 1983, alors qu'elle attend son premier enfant, qu'elle décide d'écrire un livre pour les tout-petits. Une nuit, alors qu'elle regarde la télé, un épisode de M.A.S.H. va lui donner l'étincelle... Le personnage de Hawkeye Pierce, incarné par Alan

Alda, refuse obstinément d'entrer dans une grotte parce qu'il est claustrophobe. Il déclare : « Si j'étais une tortue, je rentrerais tout de suite dans ma carapace. » La genèse de « Franklin in the Dark » est lancée. Le nom même de cette petite tortue est un hommage au nom complet du personnage, Franklin Benjamin Pierce.

L'histoire fut refusée par six des plus grands éditeurs canadiens, mais Kids Can Press manifesta son intérêt. L'œuvre prit une nouvelle dimension lorsque Brenda Clark se vit confier les illustrations. Les deux femmes ne se rencontrèrent pas avant la publication de l'ouvrage. Paulette Bourgeois découvrit les dessins presque en même temps que le public et trouva que

le traitement visuel de son histoire et de son personnage correspondait parfaitement à ce qu'elle avait imaginé.

Pour Brenda Clark, l'aventure était tout aussi inattendue. Lorsqu'elle se vit confier ce travail de commande en 1986, elle ne connaissait rien aux tortues. Elle se documenta sur leur mode de vie et s'inspira de deux espèces en particulier, les tortues-boîtes de Caroline et les tortues des Galapagos, qui ont la faculté de prendre appui sur leurs pattes arrière.

Avant de croiser Franklin, Brenda avait déjà une très solide expérience de l'illustration combinée à la pratique des enfants, à travers des programmes d'art plastique en milieu scolaire. Elle avait eu l'occasion d'illustrer de nombreux ouvrages très connus

au Canada. En recevant les textes de Paulette Bourgeois, Brenda Clark s'était tout de suite sentie inspirée.

Aucune de ces deux artistes n'avait prévu que, quelques années plus tard, leur œuvre serait publiée dans plus de 50 pays, traduite en 30 langues et passionnerait des millions de jeunes lecteurs puis de téléspectateurs, jusqu'à faire aujourd'hui son entrée sur le grand écran...

### Franklin

Franklin vit à Petitbois avec ses parents et sa jeune sœur, Harriet. Aussi curieux qu'affectueux, il est entouré de nombreux amis avec qui il découvre la vie et traverse mille aventures. Il aime jouer et se pose beaucoup de questions. Dans FRANKLIN ET LE TRÉSOR DU LAC, il va devoir résoudre une énigme pour sauver sa grand-mère. En chemin, il découvrira beaucoup de choses sur le monde, sur ses amis et sur lui-même !



### Lili

Cette jeune fille castor adore prendre soin de ceux qu'elle aime, quitte à en faire parfois trop en cherchant toujours à mener le groupe. Elle n'a pas son pareil pour organiser des jeux et fera tout pour ne pas finir dernière !



### Arnaud

Arnaud est de loin le plus petit et le plus lent de la bande, mais cela ne l'empêche pas de vouloir tout faire comme ses copains. Tout le monde l'aide et Arnaud a su trouver sa place. Il n'a pas ses yeux dans sa poche et sait quand son ami Franklin ne va pas bien. Il arrive alors à le rassurer comme personne.



### Raffin

Ce jeune renard est l'un des plus grands de la joyeuse bande. Fort et très adroit, il adore attirer l'attention et montrer tout ce qu'il sait, mais il ne le ferait jamais au détriment de ses amis.



### Béatrice

Pour Béatrice, les choses les mieux organisées sont les seules qui valent. Méthodique et tranquille, elle préfère lire plutôt que de faire la folle dehors avec ceux de son âge, mais elle a une vraie tendresse pour Franklin.



### Martin

Martin est le meilleur ami de Franklin. Fidèle et loyal, il est toujours prêt à partager ses aventures. Martin est aussi le plus gourmand et le plus doux des enfants de Petitbois.



## Franklin et ses amis



### Basile

Toujours en mouvement, Basile le lapin est aussi vif que rapide à la course, mais sa grande activité cache souvent une énorme émotivité. Basile est capable de passer du plus grand enthousiasme au plus profond désespoir !



### Mamie

Mamie, la grand-mère paternelle de Franklin, tombe mystérieusement malade et évoque une boîte à souvenirs. Pour Franklin, ce seul indice est suffisant pour se lancer dans sa plus grande aventure.



### Samantha

Samantha est jolie et a beaucoup de caractère. Son arrivée va d'abord perturber le petit groupe. Elle se considère comme plus mûre que Franklin et ses amis et les méprise parfois. Au-delà des a priori, Franklin saura révéler sa vraie nature et en faire une véritable amie.



### Tante Lucie

Archéologue, Tante Lucie est la sœur du père de Franklin. C'est une aventurière grâce à qui Franklin découvre un peu l'immensité du monde. Elle va lui donner le goût de la quête et de la chasse au trésor...



### Vieille Tortue

Vieille Tortue vit en ermite. On raconte que ce vieux sage a des pouvoirs, et certains l'ont même vu parler avec des papillons. Franklin espère qu'il lui donnera un talisman, mais Vieille Tortue n'en possède qu'un et il ne peut s'en séparer sous peine de grand malheur.



### Petit Corbeau

Petit Corbeau est un oisillon orphelin qui vit seul dans la forêt. Il est prêt à aider Franklin, mais il est aussi décidé à se faire des amis ! Espiègle, Petit Corbeau va détourner Arnaud de la route du groupe, et cela n'aidera pas la chasse au trésor.



Franklin, chouchou des enfants

Franklin, ami des parents

## Franklin et ses copains sont les meilleurs amis du monde

Franklin est la tortue la plus célèbre du monde, et l'un des héros préférés des enfants. Les enfants l'adorent parce qu'il leur ressemble. Il connaît les mêmes soucis qu'eux à la maison, à l'école et avec ses amis. Pour la jeune tortue curieuse de tout, chaque nouvelle situation est l'occasion d'apprendre. Le jeune public s'identifie totalement à Franklin lorsqu'il s'efforce d'affronter à la fois les situations de tous les jours et les problèmes plus difficiles qui peuvent se présenter dans une vie d'enfant. Franklin n'est pas parfait, il commet des erreurs, comme n'importe qui... Il voudrait faire de son mieux, mais il est parfois distrait dans ses tentatives. Cependant, en

communiquant ouvertement avec ses parents et en suivant sa conscience, il trouve toujours une solution pacifique et heureuse à ses problèmes. Les histoires de Franklin aident les enfants à donner un sens à ce qui les entoure et à leurs relations avec les autres. Les solutions de Franklin, même pour les problèmes les plus épineux, sont toujours divertissantes. Pour les enfants, il est l'un de leurs meilleurs amis, et ils ont toujours envie de le retrouver, encore et encore.

## Aimant sa famille et toujours prudent, Franklin est un modèle idéal pour les jeunes enfants

Franklin est l'un des rares personnages appréciés autant des parents que des enfants. Cette adorable petite tortue est un bon exemple des valeurs familiales. Ses parents ont une approche aussi ferme qu'affectueuse de la discipline quand il fait des bêtises. Plus important, ils communiquent toujours avec lui, lui expliquent pourquoi certains comportements sont inacceptables. Franklin sait que ses parents l'aiment infiniment et cela le pousse à adopter envers ses amis et sa famille une attitude attentive et bienveillante. Les parents trouvent

Franklin divertissant, ils peuvent apprécier ses aventures aux côtés de leurs enfants. Franklin est vraiment le héros de toute la famille !



## Franklin, un succès mondial enfin au cinéma

Franklin est aussi un chouchou du box-office ! Le premier film cinéma de Franklin est un événement attendu avec impatience. Franklin est une franchise globale - la marque de la qualité et du succès dans le divertissement pour enfants. Depuis 1986, plus de 55 millions de livres ont été vendus dans plus de 50 pays, dans plus de 30 langues différentes. La série animée a été développée en 1997 par Nelvana. Entre 2004 et 2005, elle a été diffusée dans

plus de 140 pays, renforçant encore la base de fans de Franklin. Tout en respectant la tradition d'un divertissement familial de qualité, FRANKLIN ET LE TRÉSOR DU LAC est une histoire originale qui invite les enfants à partager les extraordinaires aventures de Franklin et de ses amis.



## L'équipe du film

Le réalisateur nommé à l'Oscar Dominique Monféry apporte une nouvelle dimension à l'univers de Franklin tout en respectant ce qui plaît depuis toujours à son public. Plusieurs personnages inédits ont été ajoutés, et il y a une nouvelle surprise dans la ligne narrative de Franklin. L'animation, guidée par un ancien de l'animation des studios Disney, est magnifique. Le film est produit par deux leaders de l'entertainment jeunesse, Alphanim et Nelvana. Nelvana est l'un des producteurs et distributeurs de divertissements pour enfants et de produits dérivés leaders dans le monde. Depuis plus de 30 ans, Nelvana a produit plus de 100 séries télévisées majeures, émissions spéciales et films,

disponibles dans plus de 150 pays dans le monde. Sur la période 2000-2004, Alphanim, société française indépendante, a été le premier producteur français d'animation en volume et en parts de marché. Son catalogue comporte près de 600 demi-heures de programmes d'animation de haute qualité, confirmant sa position de leader européen dans ce secteur. Parmi les grands succès du catalogue figurent le succès de Cartoon Network Global ROBOTBOY (104x13') sur Cartoon Network et France 3 et MONA LE VAMPIRE (65x26') sur France 3. Le plus récent événement est la diffusion de GALACTIK FOOTBALL (26x26') sur France 2 et Jetix, durant la Coupe du Monde de football.



## Liste artistique

Franklin	Louise CHEKA	Mamie	Cathy CERDA
Martin	Kevin SOMMIER	Vieille Tortue	Jean LESCOT
Lili	Ariane AGGIAGE	Tante Lucie	Clara BORRAS
Arnaud	Isabelle VOLPE	Petit Corbeau	Valentin MAUPIN
Mme Tortue	Ivana COPPOLLA	Samantha	Camille DONDA
M. Tortue	Eric PETER	Oisillon faucon 1	Laura PELERINS
Mme Ours	Isabelle GANCE	Oisillon faucon 2	Brigitte LECORDIER
M. Ours	Benoît ALLEMANE	Oisillon faucon 3	Valentin MAUPIN
Docteur Ours	Nathalie HOMS	Harriette	Gwendoline SOMMIER
Mamie Jeune	Laura PELERINS	Mme Faucon	Véronique AUGEREAU

## Liste technique

Réalisation	Dominique MONFERY
Direction artistique	Olivier BESSON
Producteurs délégués	Christian DAVIN
	Clément CALVET
	Scott DYER
	Emmanuèle PETRY
Producteurs associés	Claude RAVIER
	Marc GABIZON
Directeur de production	Patrick GONIDEC
D'après les personnages créés par	Paulette BOURGEOIS et Brenda CLARK
Scénario	John van BRUGGEN
Adaptation française	Jean-Jacques PRON
	Charles TELLAC
Musique	Ray PARKER et Tom SZCZESNIAK
Directrice de casting et directrice de plateau	Marie-Christine CHEVALLIER
Welldone Films	Catherine ESTEVES
Directrice de production Welldone Films	Vincent Massy de la CHESNERAYE
Storyboard	Dominique MONFERY
	Zoltan MAROS
Recherches graphiques personnages et décors	Loïc RASTOUT
Mise en place de l'animation et des décors	Vincent Massy de la CHESNERAYE
Superviseurs lay-out	Mathieu GOSSELIN
Dessinateurs lay-out - Animation clé	Loïc RASTOUT
	Zoltan MAROS
	Marc EOCHE DUVAL
	Gontrand HOARAU
	Thierry GOULARD
	Christine POLI CHATAL
	Javier ESPINOSA

Assistante lay-out	Sylvaine TERRIOU	Responsable production	Youngah CHOIJ
Directeur des effets spéciaux	Mouloud OUSSID		Scarlet Soo Kyung KIM
Opérateur effets spéciaux		Chargée de production	Agatha Sarim KIM
superviseur banc-titres			
Directeur technique & Responsable 3D	Raphael VICENTE ZAMARENNO	Animation : intervalles et lissage	Yoon Bain KIM
Décor de référence et décors additionnels	Marc BERTIN	Directeur d'animation	DIGITAL eMATION, Inc
	Brigitte REBOUX PINON	Trace gouache	Luxanimation
	Jean-Paul FERNANDEZ		Kasar Films
		Montage image	Les Studios de St Ouen
		Post Production Son	Thomas HOUNSFIELD
		Directeurs de post-production	Olivier CALLET
			Romain RIAUD
		Responsable post-production technique	Dalila MESLI
		Coordinatrice de production	Clarinda COULON
			Hamid NAGHIBI
		Directeur technique	Lionel MONTABORD
		Chef monteur son	
		Conformation et report film	MIKROS IMAGE
		Chargé de production	Frédéric GROETSCHEL
		Supervision numérique	Gilles GAILLARD
		Laboratoires	Arane Gulliver
		Génériques	Norbert LAFABRIE
		Ventes internationales	StudioCanal

Produit avec la participation de Téléfilm Canada dans le cadre d'une coproduction Canada-France, du Crédit d'Impôt pour la production cinématographique ou magnétoscopique canadienne, du Crédit d'Impôt Canada et du Centre National de la Cinématographie

En association avec Les Studios de Saint Ouen - Luxanimation - Cofimage 16 - Cofinova 2

© 2006 Alphanim, Nelvana Limited, StudioCanal, Europool. - All Rights Reserved.

Franklin Characters © 1986 Paulette Bourgeois and Brenda Clark  
Franklin TM Kids Can Press Ltd.

Ce dossier n'est pas soumis aux obligations publicitaires hors commerce

