



9, RUE MAURICE MALLET 92130 ISSY-LES-MOULINEAUX  
TEL : 01 41 41 35 88 [www.tfmdistribution.fr](http://www.tfmdistribution.fr)

ARSENIC PHOTOS : ARNAUD JOUBIN & VIRGINIE VILLEMIN

CLOVIS  
CORNILLAC

SAME PLAYER  
PRÉSENTE

JULIE  
DEPARDIEU

## FANTASMES OU FANTÔMES ?



# POLTERGAY

UN FILM DE  
ERIC LAVAINÉ

D'APRÈS UNE IDÉE ORIGINALE DE  
HECTOR CABELLO REYES

SCÉNARIO ET DIALOGUES  
HECTOR CABELLO REYES ET ERIC LAVAINÉ



**SAME PLAYER**  
PRÉSENTE

UN FILM PRODUIT PAR **FRANÇOIS CORNUAU / VINCENT ROGET / FABIO CONVERSI**  
UNE CO-PRODUCTION **SAME PLAYER / BABE FILMS / TF1 INTERNATIONAL / M6 FILMS**

# POLTERGAY

UN FILM DE  
**ERIC LAVAINÉ**

D'APRÈS UNE IDÉE ORIGINALE DE  
**HECTOR CABELLO REYES**

SCÉNARIO ET DIALOGUES  
**HECTOR CABELLO REYES ET ERIC LAVAINÉ**

AVEC

**CLOVIS CORNILLAC**

**JULIE DEPARDIEU**

ET

**LIONEL ABELANSKI**

**GILLES GASTON-DREYFUS**

**JEAN-MICHEL LAHMI**

**PHILIPPE DUQUESNE**

**GEORGES GAY**

AVEC LA PARTICIPATION DE

**MICHEL DUCHAUSSOY**

DURÉE **1H33**

**Coming Out le 25 octobre 2006**

[www.poltergay-lefilm.com](http://www.poltergay-lefilm.com)

Photos et dossier de presse téléchargeables  
sur [www.tfmdistribution.fr/pro](http://www.tfmdistribution.fr/pro)

**DISTRIBUTION**

LE LABEL  
**TFM**  
DISTRIBUTION

9, rue Maurice Mallet  
92130 Issy-les-Moulineaux  
Tél. : 01 41 41 35 88  
[www.tfmdistribution.fr](http://www.tfmdistribution.fr)

**PRESSE**

**AS Communication**  
**Alexandra Schamis**  
**Sandra Cornevaux**

11 bis, rue Magellan  
75008 Paris  
Tél. : 01 47 23 00 02  
Fax : 01 47 23 00 01





# SYNOPSIS

Beaux, jeunes et amoureux...

Marc et Emma emménagent dans la maison de leurs rêves.

Ils ignorent que la cave de cette maison,  
inhabitée depuis près de 30 ans,  
a abrité une boîte de nuit gay, “ **WIMBIEU** ”.

Aujourd'hui, la maison est hantée  
par cinq fantômes fêtards, taquins et... gays.

Gros souci : Marc les voit... Emma ne les voit pas.  
Impuissante, elle voit l'homme qu'elle aime sombrer  
dans une apparente folie, peuplée d'hommes habillés  
en costumes à paillettes, dansant pour l'éternité  
sur un 45 tours rayé de Boney M.

Elle décide de quitter Marc.

Seul, ce dernier se perd dans ses interrogations :

“Qui sont ces hommes habillés seventies

qui ne pensent qu'à faire la fête ?",

"Pourquoi suis-je le seul à les voir ?",

“Suis-je un gay qui s'ignore ?”

et surtout "Comment récupérer la femme que j'aime ? ".

Touchés par cet homme à la dérive,

les fantômes vont l'aider à reconquérir Emma...





"...en établissant un état objectif des forces et faiblesses de notre industrie cinématographique nationale (...) force est de constater que le cinéma français manque cruellement de films ayant pour sujet les maisons hantées par des fantômes homosexuels."

**Henri Langlois**

( Les Cahiers du cinéma, 12 avril 1964 )

# INTERVIEW

DE  
**ERIC LAVAINE**

" **POLTERGAY** est un mélange improbable entre fantastique et comédie romantique. Avec un objectif de taille : donner du plaisir au spectateur. Ce plaisir passe par le rire et l'émotion. Mais on ne rira et on ne sera ému que si l'on y croit... C'est pourquoi, une fois accepté le postulat de l'existence des fantômes, le film est ancré dans la réalité. C'est en cela que le parti pris de **POLTERGAY** souhaite être très proche de celui du réalisateur Harold Ramis dans UN JOUR SANS FIN : une situation exceptionnelle ancrée dans le réel".

## Il était une fois l'écriture de **POLTERGAY**

8 Mai 2004, 12h50 : **Hector Cabello Reyes**, ancien collègue de bureau des établissements Canal Plus, attaque son entrecôte-frites-mayo en m'exposant ses projets futurs : perte de poids au niveau de la sangle abdominale, développement d'un sujet intitulé **POLTERGAY**, clôture de son PEA.

Étant un garçon de bon conseil, je lui proposais de surseoir à la clôture de son Plan Epargne en Actions (à long terme avec la bourse on est toujours gagnant) et d'œuvrer avec lui sur ses lubies cinématographiques.

**POLTERGAY**, une maison hantée par des fantômes gays... nous avions un bon pitch et un bon titre... mais ça sentait un peu le court métrage ou le sketch, jusqu'au jour où nous avons trouvé le truc qui change tout : l'idée que certains voient les fantômes gays et d'autres pas. C'est véritablement cela qui a lancé l'aventure parce que, tout d'un coup, nous n'étions plus sur le point de vue des fantômes,

ce qui est tout compte fait accessoire, mais sur celui du personnage principal qui affronte cette problématique.

Avec Hector, nous avons mis deux ans à développer le scénario travaillant nuit et jour chaque premier mardi du mois entre 14h30 et 17h00. À l'inverse du lait en cave, ce lent mûrissement a permis à **POLTERGAY** de se bonifier. Je crois qu'il vaut mieux essayer de vivre à fond et longtemps avec ses personnages. C'est fou comme avec l'expérience on s'aperçoit que les conseils des Anciens sont les bons : privilégier les situations, construire les personnages, ne pas se taper les amies de sa femme... Venant de "l'Univers de la Vanne Canal" (la sitcom H, les Robins des Bois, Les Guignols), je devais lutter contre ma nature. Quand on passe du sketch au long métrage, il faut se concentrer sur les personnages et les situations... quand on a le bon personnage dans la bonne situation, le rire vient tout seul...



Emma :  
"Mais bien sûr... t'entends juste  
des Russes qui chantent  
Rasputin chais pas quoi là..."

Marc :  
"N'importe quoi,  
c'est pas des Russes,  
c'est Boney M..."

# LE REEL ET LE SURNATUREL

Dès les premières images, la réalisation (beaucoup de visions subjectives, des amorces, une ambiance sonore inquiétante) plonge le spectateur dans l'univers du film fantastique. Introduire les codes du film de genre me permettait de mettre le public en condition. Je voulais qu'il partage les angoisses de Marc... sauf que par rapport à un film d'horreur classique, les manifestations terrifiantes ne sont pas un enfant cloué sur un mur, la trace d'une main sanguinolente ou encore un sosie d'Henri Emmanuelli armé d'une tronçonneuse....

Dans **POLTERGAY** les manifestations sont d'un genre nouveau : une armoire Ikea montée comme par enchantement, des "bites ailées" brodées sur des coussins, des mecs habillés disco qui dansent continuellement sur Rasputin de Boney M.

Pour que le public ait de l'empathie pour les personnages et principalement pour Marc, il fallait inscrire **POLTERGAY** dans la réalité. "Qui mais des fantômes gays ce n'est pas la réalité !"... ce n'est pas un souci... le public est prêt à accepter l'existence de fantômes. Ce qui est génial avec le cinéma fantastique c'est que l'on passe un contrat avec le spectateur : "Croyez à l'existence de fantômes, d'extraterrestres, de lamas volants, de nains d'un mètre quatre-vingt" mais une fois ce contrat signé, il faut le respecter et rester dans le cadre donné.

En fait, mon objectif était simple et ambitieux : une fois acceptée l'existence de fantômes homos, je voulais "faire du Claude Sautet". J'ai d'ailleurs failli opter pour le titre "Vincent, François, Paul et les autres gays fantômes". Mais comme mon héros s'appelait Marc...

J'ai toujours été persuadé qu'il n'était pas nécessaire de prendre des "comiques" pour faire rire. C'est en cela que je suis très heureux du casting de **POLTERGAY**.

Je voulais qu'on puisse croire au couple Clovis et Julie, que l'on ait l'impression de les compter parmi ses amis. Ils sont ancrés dans la vraie vie, que ce soit dans leurs fringues, dans leurs métiers... C'était d'autant plus important dans ce cas, car la véritable histoire de **POLTERGAY**, c'est celle d'un type qui va perdre sa femme et essayer de la reconquérir. C'est sur cette véritable histoire d'amour que j'ai souhaité construire cette comédie fantastique.

# MARC & EMMA



# LES ANNEES

# 70

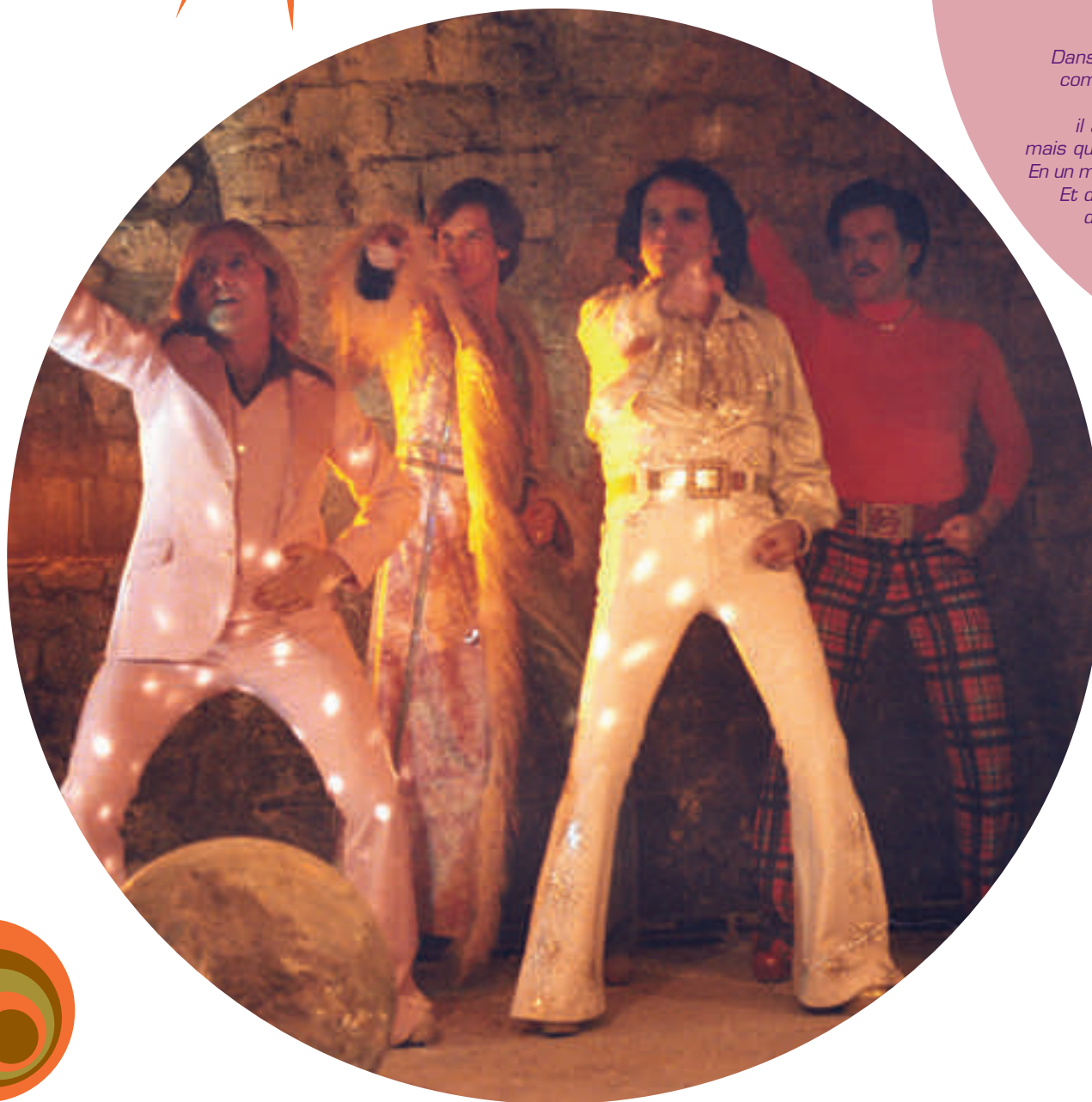
Je suis né en 62. Je ne peux donc pas dire que j'ai participé à la folie des années 70. J'avais 10 ans en 1972 et je me shootais essentiellement aux Oursons bouton d'or.

Néanmoins, j'ai vécu des moments pittoresques dans les années 70. À l'instar de PICASSO et de sa période bleue, j'ai eu ma période orange ; pantalons pat'd'eph et sous-pull lycra couleur Casimir. La tenue de Jean-Michel LAHMI (qui joue Gilles le technico-commercial de BASF dans **POLTERGAY**) est directement calquée sur les vêtements que mes parents me faisaient porter pour se venger de leur enfance difficile durant l'occupation. Mes sous-pulls se déclinaient en plusieurs teintes chatoyantes : ocre, marron, bleu benzène, déjection de gallinacé (caca d'oie).

Il paraît que ça redevient à la mode en 2006... en tout cas si vous cherchez une méthode pour être sûr de ne plus avoir aucun rapport sexuel n'hésitez pas : le sous-pull c'est magique.

Mais les années 70 ce n'est pas que ça...

Pour préparer le film, je me suis beaucoup documenté sur les années Palace. J'ai rencontré des gens qui bossaient là-bas. En terme d'iconographie, j'ai fait des recherches pour constituer avec Olivier Bériot, le créateur des costumes, ces différents looks. Nous avons essayé de prendre à peu près toutes les typologies qui existaient. Ce qui m'épate encore maintenant avec les années 70, c'est que les types portaient tous des matières que plus personne n'a envie de porter comme le plastique, le lycra, des matières synthétiques.



## SOYONS GAYS

**POLTERGAY** n'est ni un documentaire sur l'homosexualité, ni sur le discours. Ce qui m'intéressait, c'était de voir comment les codes sont passés du milieu homo au milieu hétéro, comment les frontières se sont estompées.

*L'attitude de Marc par rapport aux homos me semble assez représentative de celle que beaucoup d'entre nous avons aujourd'hui.*

Dans **POLTERGAY** Marc est 100 % hétéro, mais, comme il est ouvert d'esprit, qu'il aime sa femme et que ses visions lui pourrissent la vie, il arrive à se persuader, non pas qu'il est homo, mais que tout cela va prendre fin s'il se tape un mec. En un mot, il fait son coming-out avant de se taper un mec. Et dans le fond, cela ne lui pose pas de problème de dire qu'il est homo. C'est un mec profondément tolérant. Certes, passer à l'acte représente un léger souci, mais d'un autre côté, ce n'est pas vraiment dramatique puisque que cela peut faire revenir sa femme.







## FILMER EN DECORS NATURELS



Pour un film surnaturel, rien ne vaut un décor naturel, mais encore fallait-il trouver LA maison.

Les repérages s'avérèrent longs et fastidieux... et à défaut de maison hantée par des fantômes homos, je m'apprêtais à me rabattre sur des studios hantés par des fantômes homos... quand soudain et tout à coup, par un soir sans lune, alors que notre diligence parcourait les sentiers chaotiques de la mystérieuse et profonde forêt de Cergy Pontoise (en fait on était en Renault Espace sur l'A1 mais ça fait moins mystérieux), je la vis : LA maison...

Je me suis tout de suite dit : "Tiens, il peut se passer des trucs dans celle-là". Il y avait cet escalier central avec de beaux balustres en bois usé. Et là, tu te dis immédiatement que tu vas te régaler avec un bon petit travelling latéral et quelques visions subjectives. Ce qu'il fallait, c'est que le spectateur puisse voir et se familiariser avec la spatialisation de la maison. Je voulais que très rapidement, il puisse situer dans l'espace les différentes pièces et la cave. Là, le spectateur suit le héros tout en sachant où il va. Il faut qu'il ait le sentiment d'une espèce d'écrin, comme si tout se passait dans une boîte. Au début, il n'a encore rien vu, mais il doit pressentir qu'il va arriver quelque chose.



## MARC CLOVIS CORNILLAC

Clovis s'est totalement approprié le personnage de Marc. Au départ, celui-ci était un peu plus "bas du front". Par exemple, je voulais qu'il soit très mal fringué. Clovis n'était pas d'accord. Et, finalement, je me suis aperçu qu'il fallait qu'il plaise tout de même à Emma. Après tout, elle n'est pas Mère Thérèse. Avec Clovis, nous avons été tout à fait d'accord sur le fait que Marc est un garçon qui ne porte aucun jugement. À aucun moment, on ne doit penser que ce personnage puisse dire : "Vous, les homos, vous dégagez". Il est balèze, plutôt droit, il n'est pas frimeur. Puis nous avons réfléchi à la manière de l'habiller. J'ai bénéficié à fond de la condition physique de Clovis. J'ai choisi le tee-shirt le plus stretch possible. Il fallait que cela soit beau et très métrosexuel. En même temps, il fallait qu'il soit séduisant par rapport aux fantômes. En ce qui concerne le jeu, Clovis sait très bien où il en est en tant que comédien. Son expérience et les propositions qu'il m'a faites m'ont permis de construire le personnage que j'imaginai. Je crois que j'aurais pu monter **POLTERGAY** avec toutes ses premières prises.

**"Oui ben non, faut pas généraliser... pas tous les pédés se tapent des mecs."**



## EMMA JULIE DEPARDIEU

**"Ah non, ils s'enculent là les patriciens... ah c'est très net. Ils s'enculent."**

C'est une fille qui ne vient pas du même milieu que Marc. Son père est notaire, marchand de biens ou quelque chose comme cela. C'est une fille respectueuse qui aime son père, mais c'est avant tout une femme d'aujourd'hui, indépendante, avec sa liberté, décidant quand elle veut avoir des enfants, qui gagne sa vie. Elle est bien dans ses pompes. Je voulais qu'on sente que son histoire d'amour avec Marc est réelle. Elle fait quelque chose qui est assez rare et plutôt difficile dans un couple : elle parle. Elle lui dit : "Tu en as marre de moi". Ce n'est pas mal de dire les choses, de temps en temps. Emma est forte mais, en même temps faible comme quand tu as un dépit amoureux. Elle est humaine et en plein désarroi. J'ai réécrit le rôle pour Julie. Au départ, Emma était un peu passive. Julie voulait qu'elle soit plus ancrée dans la réalité, avec une vraie personnalité. Elle avait raison. Julie est magique. Je ne sais pas si c'est héréditaire ou pas, mais elle a une grâce de jeu inimaginable.







# LES FANTÔMES

***“Nous sommes  
en présence  
de poltergeist,  
des esprits  
frappeurs”***

## **SALOPETTE** **LIONEL ABELANSKI**

*Salopette est un mec d'une grande tolérance. Il se sait homo, c'est le Roi de la fête. C'était le taulier de l'Ambigu. C'est le genre de mec qui veut qu'il n'y ait jamais de problèmes. Il faut toujours que tout se passe bien. On sent que c'est le chef des fantômes, c'est lui qui décide. Et puis, il nous en fallait un qui s'inquiète de ce que sont devenus ses amis d'hier. Moi, si j'arrive en 2030, ce qui m'intéresse c'est de savoir ce que sont devenus ma femme et mes enfants. Il fallait au moins qu'un personnage se pose cette question. Mais pas tous, sinon on risquait une cacophonie hallucinante. Avec l'aide de Marc, il va retrouver son ancien compagnon, Nounoune (joué par Michel Modo, une de mes stars quand il appartenait à la brigade des gendarmes de De Funès).*

***“Salut,  
moi c'est  
Jean-Guy  
Walemme,  
mais tout  
le monde  
m'appelle  
SALOPETTE”***



***“Mais tout  
le monde  
est homo.  
L'hétérosexualité,  
c'est de  
la propagande  
bourgeoise...”***



## **MICHEL** **PHILIPPE DUQUESNE**

*À l'opposé de Salopette, Michel, lui est un mec du Front Homosexuel d'Action Révolutionnaire. Il voit de l'homophobie partout. Sa cause, c'est l'homosexualité, mais cela pourrait tout aussi bien être le Biafra, le Vietnam ou la musique trop forte dans les restaurants. Michel me permettait de placer le slogan "hétéro = facho" qui est tellement débile. C'est le truc poussé à l'extrême. Nous avons repris exactement les mêmes thèmes que les homophobes peuvent sortir sur les homos. C'est de la caricature, de la mise en "cases". Ce qui m'amuse, ce n'est pas le côté homo du mec, c'est son côté dogmatique. C'est peut-être le seul fantôme qui ait un vrai parcours au cours du film. Il s'amende. À la fin, c'est lui qui défend Marc.*



# GILLES

## JEAN-MICHEL LAHMI

*C'est la honteuse. Comme chez tous les gens qui refusent de s'accepter, il a un côté très poignant. Il ne cesse de répéter qu'il n'est pas homo et qu'il était à l'Ambigu parce qu'il aime danser. Physiquement il est assez drôle, un peu rond, avec une tenue improbable.*



**“Moi,  
je te rassure,  
je suis paaas...  
enfin tu vois  
ce que  
je veux dire ?  
Non, moi  
si je viens ici  
c'est parce que  
j'adore  
la danse !”**

**“Non mais moi,  
un homme  
qui pleure  
avec des  
pectoraux  
pareils,  
moi ça me  
bouleverse...”**



# BERTRAND

## GILLES GASTON-DREYFUS

*On a imaginé que Bertrand avait monté une chaîne de “pressing 2000” à Grenoble dans les années 60 car il aimait bien le côté high-tech du nom. Sa réussite financière l'avait poussé à monter à Paris. La capitale, c'était une autre liberté que la province - surtout dans les années 70. Il a enfin pu se lâcher. C'est pour cela qu'il est le plus “maniéré” des cinq. Ce qui m'intéressait dans le personnage de Bertrand, c'est qu'il ait une danseuse. Sa danseuse, c'est Ivan qui est totalementement bisexuel. Et cela exaspère Bertrand que son mec soit attiré par les femmes. Hommage à LA FIEVRE DU SAMEDI SOIR, je voulais qu'un des fantômes soit fringué comme Travolta, avec costumes et chemises pelles à tarte.*



**“Elle,  
quand elle  
est en colère,  
elle est bonne...  
C'est con  
qu'elle se  
barre...”**

# IVAN

## GEORGES GAY

*Il nous fallait un beau mec dans la bande des fantômes. Avec un côté androgyne et bisexuel. Son couple avec Bertrand existe mais dans le fond, Ivan n'en a rien à faire. Il est sans doute plus attiré par les femmes que par les hommes. Côté fringues, je voulais cette exubérance, pouvoir utiliser et jouer avec ce corps élancé, et un côté BOWIE assumé.*



**“Votre ami  
a le menton  
prognathe des  
cocus...  
les arcades  
proéminentes,  
le cou large...  
c'est certainement  
un crétin.”**

# DE SORGUE

## MICHEL DUCHAUSSOY

*Le professeur DE SORGUE apporte les éclaircissements scientifiques pour expliquer la présence des fantômes. Il y avait un grand risque que cela soit fastidieux. Il fallait donc lui trouver un “cadre agréable”, qui nous fasse sourire. J'ai trouvé réjouissante l'idée de son addiction au Mc Do. De Sorgue incarne à lui seul les codes des films de genre. Son arrivée est filmée comme une arrivée classique d'un exorciste ou d'un chasseur de fantômes. Et bizarrement, la caricature signe la vérité du personnage. Un spécialiste de fantômes, on l'imagine sombre, austère, pas sympathique du tout... Il fallait donc ajouter un détail amusant, décalé. Et j'ai imaginé que mon “Van Helsing” était finalement très raffiné tout en adorant le fast-food qu'il ingurgite comme un parfait gourmet. Pour la comédie, j'avais très envie aussi d'un personnage désagréable et homophobe. Avec Hector, on lui fait dire : “Vous savez, je n'aime pas les homosexuels mais je vous rassure je n'aime pas non plus les hétérosexuels.” Au fond, c'est un misanthrope complet, sûr de lui, ignoble et qui s'assume. Ça le rend presque attachant.*



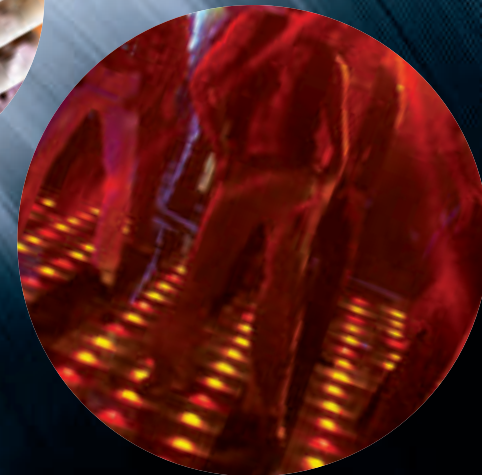
# LA CHOREGRAPHIE

**POLTERGAY** est aussi un "film dansant".

*Les fantômes devaient être gais et joyeux ;  
la danse exprime ce côté de leur caractère.  
C'est dans ce sens que nous avons travaillé  
avec LAURA TREVES. Les acteurs ont répété  
pendant plus de six semaines.*

*Ça leur a permis de tisser des liens qui ont  
énormément facilité leur travail sur le plateau.*

*Et d'une certaine manière, cela rejoint  
l'histoire : cela fait 25 ans qu'ils "dansent"  
ensemble. Il existe entre eux une forte  
complicité. Il était important qu'ils  
l'interprètent avec leur propre sensibilité,  
avec leurs qualités et leurs défauts...  
Il fallait surtout que cette chorégraphie  
sur RASPUTIN soit très au point.*



*La musique participe directement  
à l'ambiance du film.  
Elle structure et donne un sens au récit.*

*Dans les scènes d'installation  
nous sommes dans les codes musicaux  
du film d'épouvante : musiques angoissantes,  
montée de cordes...*

*Les fantômes étant "bloqués" en 79,  
nous avons pu négocier  
un standard représentatif  
de cette époque :  
RASPUTIN de BONEY M.*

*Ce sont **MOTO**  
et **THE SUPERMEN LOVERS**  
qui m'ont écrit une bande son qui collait  
parfaitement à l'intrigue que je développais.*

*Néanmoins, je voulais qu'il reste  
une touche disco tout au long du film.  
C'est pourquoi j'ai fait chanter par  
**JULIE DEPARDIEU** une version lente  
de **BORN TO BE ALIVE** de PATRICK HERNANDEZ.  
Elle illustre parfaitement la tristesse  
et le désarroi de Marc au moment  
où il se retrouve seul, sans sa femme,  
sans travail et en proie à ses visions.*

# LA MUSIQUE





# BIOGRAPHIES



## ERIC LAVAINE RÉALISATEUR - SCÉNARISTE

ERIC LAVAINE a beaucoup écrit pour la télévision.

Il a travaillé **10 ans** pour **Canal Plus**.

Il a écrit de très nombreux **sketchs** pour  
**"Les Guignols de l'Info"** et **"Les Robins des Bois"**.

Il a été le **"chef des auteurs"** et le **directeur artistique** sur **70 épisodes**  
de la sitcom à succès **"H"**  
avec JAMEL DEBBOUZE, ERIC & RAMZY.

Il a **écrit** et **réalisé** la série **"Le 17"** (**Canal +**)  
avec JEAN-PAUL ROUVE, MAURICE BARTHÉLÉMY,  
JEAN BENGUIGUI.

Il a **créé** et **écrit** **150 épisodes** d'un programme court :  
les **"FAUT-IL"** (**Canal +** et **France 2**)  
avec MAURICE BARTHÉLÉMY.

ERIC LAVAINE apprécie particulièrement les films de  
TIM BURTON, HAROLD RAMIS  
et des FRÈRES FARRELLY.

Fan de "comédie à la française" dans la lignée des chefs d'œuvre d'YVES ROBERT,  
il est particulièrement sensible au ciselage des personnages dans le cinéma de  
JEAN-PIERRE BACRI & AGNÈS JAQUI, CLAUDE SAUTET ou CÉDRIC KLAPISH.







## HECTOR CABELLO REYES SCÉNARISTE

**HECTOR CABELLO REYES** a débuté comme comédien, puis **auteur** et **metteur en scène** au théâtre, en 1989. Dix ans plus tard, en 1999, il commence à la télévision, comme **auteur** et **metteur en scène** d'abord sur **Comédie !** (LA GROSSE EMISSION II, avec KAD et OLIVIER, PHILIPPE LELIÈVRE, SÖREN PRÉVOST), puis il intègre l'équipe de NULLE PART AILLEURS sur CANAL +. En **2002**, il devient **scénariste**, avec le film LE CONCERT (tournage 2006). En **2003** il parle de **POLTERGAY** à **ERIC LAVAINE** et **FRANÇOIS CORNUAU**, et commence alors une collaboration avec **ERIC LAVAINE**, avec qui il **co-écrit** plusieurs comédies : dont **POLTERGAY**, **PROTÉGER ET SERVIR** (en pré-production) Parallèlement, **HECTOR CABELLO REYES** écrit et **adapte** pour le théâtre ("COMMENT VOYAGER AVEC UN SAUMON", en accord avec UMBERTO ECO).

## LES PRODUCTEURS

### FRANÇOIS CORNUAU

Producteur de cinéma et de télévision, réalisateur de clips musicaux, de films publicitaires et de programmes courts dont **150 épisodes** des "**FAUT-IL ?**" avec MAURICE BARTHÉLÉMY pour Canal +.

### VINCENT ROGET

Producteur de cinéma et de télévision, il a **produit** avec DANIEL TOSCAN DU PLANTIER deux longs-métrages

**LES SAVATES DU BON DIEU** de JEAN-CLAUDE BRISSEAU et **L'AFFAIRE MARCORELLE** de SERGE LE PÉRON.

Ainsi qu'une trentaine d'heures de programme en documentaire pour la télévision.

**FRANÇOIS CORNUAU**  
et **VINCENT ROGET**

ont **développé** et ont **coproduit** l'adaptation cinématographique des **BRIGADES DU TIGRE**.

Ils **produisent** actuellement la nouvelle comédie d'**ERIC LAVAINE**, **PROTÉGER ET SERVIR** dont le tournage débutera en mars 2007.

### FABIO CONVERSI

Producteur de cinéma.

Il a notamment **produit** et **coproduit** **CALLAS FOREVER** (FRANCO ZEFFIRELLI), **ROMANZO CRIMINALE** (MICHELE PLACIDO), **UNE FOIS QUE TU ES NÉ** de MARCO TULLIO GIORDANA, **ACCIO** de DANIELE LUCHETTI. Il prépare actuellement l'adaptation de **JE L'AIMAIS** d'ANNA GAVALDA.







## MOTO

GUILLAUME ATLAN ( **THE SUPERMEN LOVERS** )  
et GREGORY LOUIS ( **ALOUD** )

ont tout récemment uni leurs talents pour former **MOTO**  
un nouveau groupe hors normes. Puisant leurs influences  
dans la scène Rock - Funk Californienne  
des années 70 de groupes mythiques comme  
STRETCH, CHICAGO, PRINCE, AC/DC...

Ils développent un style unique et très personnel,  
ajoutant une touche d'électro à leurs instruments  
(guitare, basse, vocaux)

pour enregistrer des titres sexy et puissants.

**MOTO** écrit une nouvelle page de la production  
musicale hexagonale en inventant  
une fusion électro / rock / funk ravageuse !

à suivre...



## THE SUPERMEN LOVERS

### THE SUPERMEN LOVERS

est le projet principal  
de GUILLAUME ATLAN.

Après un parcours atypique  
(conservatoire et plusieurs groupes  
de funk-acid jazz), il sort son premier Maxi  
sous le pseudo de School sur le label Cyclo  
Records en Angleterre. Puis il amorce  
le projet **THE SUPERMEN LOVERS**  
avec un premier E.P Underground Disco E.P  
qui précédera le hit mondial STARLIGHT  
(2 millions de singles vendus, n°2 en Angleterre !).  
Puisant son inspiration dans  
l'électro disco de GIORGIO MORODER,  
dans l'univers de PARLIAMENT  
et FUNKADELIC, Guillaume déplace  
les zones conventionnelles de l'électronique  
dans un monde ludique et mental.

Un an après la sortie de son second album  
BOYS IN THE WOOD, en octobre 2004,  
Guillaume se lance dans une nouvelle aventure  
avec GREGORY LOUIS

( **ALOUD** / **MINISTRY OF SOUND** )

et forme **MOTO** un duo  
fusionnant rock, électro et Funk.

Leur premier morceau "HEARTBREAKER"  
sonne déjà comme un classique qui enflammera  
les Dancefloor d'Ibiza cet été !

2006 sera l'année de **MOTO**, mais aussi du retour  
de **THE SUPERMEN LOVERS**, qui sortira un double album  
LAND OF WHISPERS, incluant des titres inédits,  
des remix inédits et de la vidéo.





# FILMOGRAPHIES SELECTIVES



## CLOVIS CORNICILLAC (MARC)

- 2006** ASTÉRIX AUX JEUX OLYMPIQUES  
de Thomas LANGMANN et Frédéric FORESTIER  
PLENDER d'Eric BARBIER  
POLTERGAY de Eric LAVAINÉ
- 2005** LES BRIGADES DU TIGRE de Jérôme CORNUAU  
SCORPION de Julien SERI
- 2004** BRICE DE NICE de James HUTH  
AU SUIVANT de Jeanne BIRAS  
LES CHEVALIERS DU CIEL de Gérard PIRES  
UN LONG DIMANCHE DE FIANÇAILLES de Jean-Pierre JEUNET  
LE CACTUS de Michel MUNZ et Gérard BITTON
- 2003** APRÈS LA PLUIE LE BEAU TEMPS de Nathalie SCHMIDT  
MARIÉS MAIS PAS TROP de Catherine CORSINI  
À LA PETITE SEMAINE de Sam KERMANN  
MALABAR PRINCESS de Gilles LEGRAND  
MENSONGES ET TRAHISONS  
ET PLUS SI AFFINITÉS... de Laurent TIRARD  
LA FEMME DE GILLES de Frédéric FONTEYNE
- 2002** MALÉFIQUE de Eric VALETTE  
VERT PARADIS de Emmanuel BOURDIEU
- 2001** GRÉGOIRE MOULIN CONTRE L'HUMANITE de Arthus de PENGUERN  
UNE AFFAIRE PRIVÉE de Guillaume NICLOUX  
UNE AFFAIRE QUI ROULE de Eric VENIARD
- 1999** KARNAVAL de Thomas VINCENT  
Nomination pour le César du Meilleur Espoir Masculin 2000  
LES VILAINS de Xavier DURINGER
- 1998** LA MÈRE CHRISTIN de Myriam BOYER
- 1993** LES AMOUREUX de Catherine CORSINI
- 1992** PETAIN de Jean MARBEUF
- 1989** SUIVEZ CET AVION de Patrice AMBARD
- 1987** L'INSOUTENABLE LÉGÈRETÉ DE L'ÊTRE de Philip KAUFMAN  
MALDONNE de John BERRY  
LES ANNÉES SANDWICHES de Pierre BOUTRON
- 1984** HORS LA LOI de Robin DAVIS



## JULIE DEPARDIEU (EMMA)

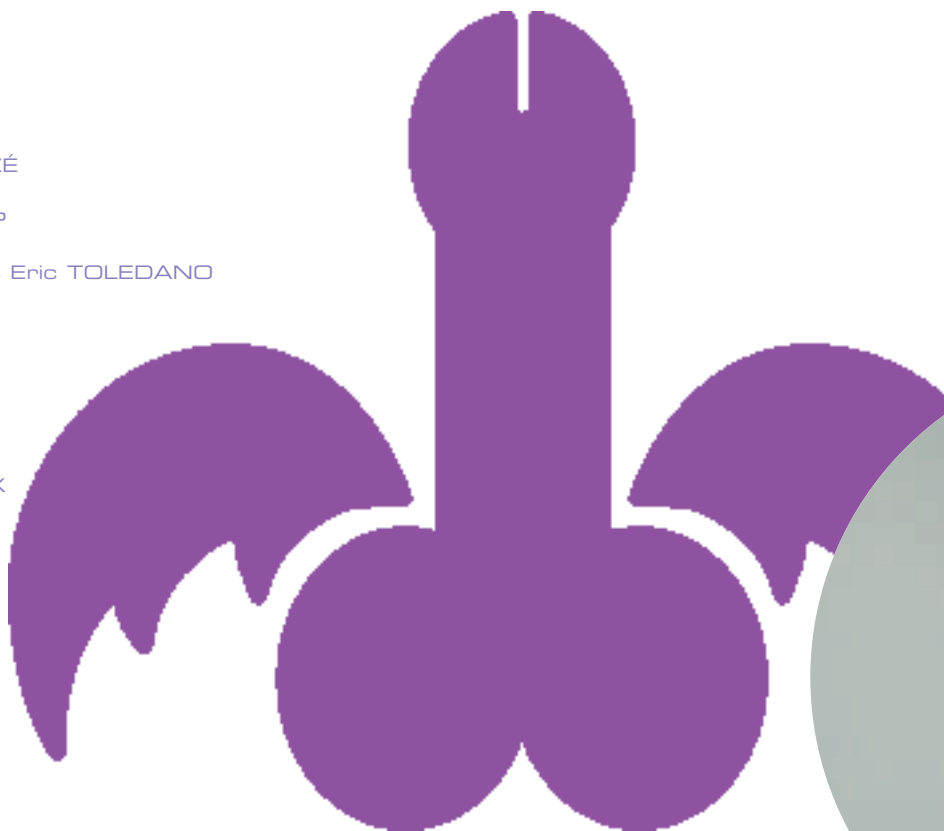
- UN SECRET de Claude MILLER **2006**  
LES TÉMOINS de André TECHINE  
POLTERGAY de Eric LAVAINÉ
- MÉMOIRE BRIDÉE de Pilar ANGUITA-MACKAY **2005**  
LE PASSAGER de Eric CARAVACA  
TOI ET MOI de Julie LOPES-CURVAL  
ESSAYE-MOI de Pierre-François MARTIN-LAVAL  
TUTTA COLPA DI FIDEL de Julie GAVRAS  
COW-BOY de Benoît MARIAGE
- SAUF LE RESPECT QUE JE VOUS DOIS de Fabienne GODET **2004**  
UN FIL À LA PATTE de Michel DEVILLE  
QUI M'AIME ME SUIVE de Benoît COHEN  
PODIUM de Yann MOIX **2003**
- UN LONG DIMANCHE DE FIANÇAILLES de Jean-Pierre JEUNET  
BIENVENUE AU GITE de Claude DUTY **2002**  
LA PETITE LILI de Claude MILLER  
César de la Meilleure Actrice dans un second rôle 2004  
César du Meilleur Espoir Féminin 2004  
LOVE ME de Laetitia MASSON **1999**
- LES DESTINÉES SENTIMENTALES de Olivier ASSAYAS  
30 ANS de Laurent PERRIN  
IN EXTREMIS de Etienne FAURE **1998**  
DIEU EST GRAND, JE SUIS TOUTE PETITE  
de Pascale BAILLY  
PEUT-ÊTRE de Cédric KLAPISCH  
L'EXAMEN DE MINUIT de Danièle DUBROUX **1997**  
COMME ELLE RESPIRE de Pierre SALVADORI





## LIONEL ABELANSKI (SALOPETTE)

- 2006** LES YEUX BANDÉS de Thomas LILT  
POLTERGAY de Eric LAVAINÉ
- 2005** ZONE LIBRE de Christophe MALAVOY  
JE NE SUIS PAS LA POUR ÊTRE AIMÉ de Stéphane BRIZÉ
- 2004** ITINÉRAIRES de Christophe OTZENBERGER  
UN PETIT JEU SANS CONSÉQUENCES de Bernard RAPP  
CAVALCADE de Steve SUISSA  
JE PRÉFÈRE QU'ON RESTE AMIS de Olivier NAKACHE et Eric TOLEDANO
- 2003** LE GRAND RÔLE de Steve SUISSA  
DOUBLE ZÉRO de Gérard PIRES  
TOUT LE PLAISIR EST POUR MOI de Isabelle BROUE  
CASABLANCA DRIVER de Maurice BARTHÉLÉMY  
NARCO de Tristan AUROUET et Gilles LELLOUCHE  
ALIVE de Frédéric BERTHE
- 2002** BIENVENUE AU GITE de Claude DUTY  
LA BEUZE de François DESAGNAT et Thomas SORRIAUX  
MAIS QUI A TUÉ PAMELA ROSE ? de Eric LARTIGAU
- 2001** MA FEMME EST UNE ACTRICE de Yvan ATTAL
- 2000** BÉLPHÉGOR de Jean-Paul SALOMÉ
- 1999** NATIONALE 7 de Jean-Pierre SINAPI
- 1998** LE VOYAGE À PARIS de Marc-Henri DUFRESNE  
MES AMIS de Michel HAZANAVICIUS  
TRAFFIC D'INFLUENCE de Dominique FARRUGGIA
- 1997** TRAIN DE VIE de Radu MIHAILEANU  
Nomination Meilleur Espoir Masculin - César 1999
- 1996** DELPHINE 1, YVAN O de Dominique FARRUGIA  
DIDIER de Alain CHABAT  
LA FEMME DU COSMONAUTE de Jacques MONNET
- 1995** DOUCE FRANCE de Malik CHIBANE  
UN SAMEDI SUR LA TERRE de Diane BERTRAND
- 1988** ROMUALD ET JULIETTE de Coline SERREAU



## PHILIPPE DUQUESNE (MICHEL)

- POLTERGAY de Eric LAVAINÉ **2006**
- LES BRIGADES DU TIGRE de Jérôme CORNUAU **2005**
- ENFERMÉS DEHORS de Albert DUPONTEL  
QUARTIER V.I.P. de Laurent FIRODE **2004**
- QUAND LA MER MONTE de Yolande MOREAU  
UN LONG DIMANCHE DE FIANÇAILLES de Jean-Pierre JEUNET  
ORDO de Laurence FERREIRA BARBOSA **2003**
- AH SI J'ÉTAIS RICHE de Michel MUNZ et Gérard BITTON **2002**
- THE TRUTH ABOUT CHARLIE de Jonathan DEMME **2001**
- BEING LIGHT de Jean-Marc BARR et Pascal ARNOLD  
SADE de Benoît JACQUOT **2000**
- LOVERS de Jean-Marc BARR **1999**
- LE BLEU DES VILLES de Stéphane BRIZÉ **1998**
- FOLLE D'ELLE de Jérôme CORNUAU **1997**
- OUVREZ LE CHIEN de Pierre DUGOWSON  
J'AI HORREUR DE L'AMOUR de Laurence FERREIRA BARBOSA  
LE SILENCE DE RAK de Christophe LOISILLON **1996**
- LES APPRENTIS de Pierre SALVADORI **1995**
- A LA CAMPAGNE de Manuel POIRIER **1994**
- ELISA de Jean BECKER  
TOMBÉS DU CIEL de Philippe LIORET **1993**
- AUX PETITS BONHEURS de Michel DEVILLE  
LE TRONC de Karl ZÉRO et Bernard FAROUX  
UNE JOURNÉE CHEZ MA MÈRE de Dominique CHEMINAL **1992**
- LE COUP SUPRÊME de Jean-Pierre SENTIER **1991**





## JEAN-MICHEL LAHMI (GILLES)

- 2006** MOLIERE, OU LE COMÉDIEN MALGRÉ LUI de Laurent TIRARD
- 2005** POLTERGAY de Eric LAVAINÉ  
HORS DE PRIX de Pierre SALVADORI  
NOS JOURS HEUREUX de Eric TOLEDANO et Olivier NAKACHE  
ENTRE DEUX MÈRES de Virginie WAGON
- 2004** LES ÂMES GRISES de Yves ANGELO  
SOURIEZ, VOUS ÊTES FILMÉS de Alexandre ZANETTI  
AKOIBON de Edouard BAER
- 2003** MENSONGES ET TRAHISONS... de Laurent TIRARD  
PODIUM de Yann MOIX
- 2001** TANGUY de Etienne CHATILLIEZ
- 1999** LA BOSTELLA de Edouard BAER

## GILLES GASTON-DREYFUS (BERTRAND)

- JE PENSE À VOUS de Pascal BONITZER **2006**
- DANSE AVEC LUI de Valérie GUIGNABODET  
POLTERGAY de Eric LAVAINÉ **2005**
- TOUS FRAIS PAYÉS de Aline ISSERMANN  
A GOOD YEAR de Ridley SCOTT  
INCONTROLABLE de Raffy SHART
- ENFERMÉS DEHORS de Albert DUPONTEL **2004**
- LA MAISON DE NINA de Richard DEMBO  
AKOIBON de Edouard BAER
- MARIAGES de Valérie GUIGNABODET **2003**
- HOLY LOLA de Bertrand TAVERNIER
- LE CONVOYEUR de Nicolas BOUKHRIEF **2002**
- MONIQUE de Valérie GUIGNABODET **2001**
- LAISSEZ-PASSER de Bertrand TAVERNIER **2000**
- LA BOSTELLA de Edouard BAER **1999**
- LES FRÈRES SŒUR de Frédéric JARDIN **1998**
- NEUF MOIS de Patrick BRAOUDE **1993**
- LA FILLE DE L'AIR de Maroun BAGDADI **1992**
- LA DOUBLE VIE DE VÉRONIQUE de Krzysztof KIESLOWSKI **1991**
- LA TRAVESTIE de Yves BOISSET **1990**
- RADIO CORBEAU de Yves BOISSET  
LA TRIBU de Yves BOISSET  
ESCALIER C de Jean-Charles TACHELLA **1989**





## ALAIN FROMAGER (DAVID)

- 2006** POLTERGAY de Eric LAVAINÉ  
**2004** QUI M'AIME ME SUIVE  
 de Benoît COHEN  
**2002** NOS ENFANTS CHÉRIS  
 de Benoît COHEN  
 PARS VITE ET REVIENS TARD  
 de Régis WAGNIER  
 d'après le roman  
 de Fred VARGAS  
**1995** AU PETIT MARGUERY  
 de Laurent BENEGUI  
**1993** LES HISTOIRES  
 D'AMOUR FINISSENT MAL  
 de Anne FONTAINE  
**1992** INDOCHINE  
 de Régis WAGNIER  
**1989** I WANT TO GO HOME  
 de Alain RESNAIS  
 ROMUALD ET JULIETTE  
 de Coline SERREAU  
**1988** FRÉQUENCE MEURTRE  
 de Elisabeth RAPPENEAU



## MICHEL DUCHAUSSOY (DE SORGUE)

- POLTERGAY de Eric LAVAINÉ **2006**  
 LA BOÎTE NOIRE de Richard BERRY **2004**  
 LE PLUS BEAU JOUR DE MA VIE de Julie LIPINSKI  
 LA DEMOISELLE D'HONNEUR de Claude CHABROL **2003**  
 CONFIDENCES TROP INTIMES de Patrice LECONTE  
 LE CADEAU D'ELENA de Frédéric GRAZIANI  
 DÉDALES de René MANZOR **2002**  
 TRISTAN de Philippe HAREL  
 BIENVENUE CHEZ LES ROZES de Francis PALLUAU  
 LA MENTALE de Manuel BOURSINHAC **2001**  
 AMEN de COSTA-GAVRAS  
 LES PORTES DE LA GLOIRE de Christian MERRET-PALMAIR **2000**  
 T'AIME de Patrick SEBASTIEN  
 LA VEUVE DE SAINT-PIERRE de Patrice LECONTE **1999**  
 LISE ET ANDRÉ de Denis DERCOURT  
 FAIT D'HIVER de Robert ENRICO **1998**  
 VOIR L'ÉLÉPHANT de Jean MARBOEUF **1989**  
 MILOU EN MAI de Louis MALLE  
 LA RÉVOLUTION FRANÇAISE de Robert ENRICO  
 LES BOIS NOIRS de Jacques DERAY  
 LA VIE ET RIEN D'AUTRE de Bertrand TAVERNIER  
 BERNADETTE de Jean DELANNOY **1987**  
 LE MÔME de Alain CORNEAU **1986**  
 SUIVEZ MON REGARD de Pascal THOMAS  
 PARTENAIRES de Claude D'ANNA **1984**  
 FORT SAGANNE de Alain CORNEAU **1983**  
 LA VILLE DES SILENCES de Jean MARBOEUF **1979**  
 JE TE TIENS, TU ME TIENS PAR LA BARBICHETTE de Jean YANNE  
 UN OURSIN DANS LA POCHE de Pascal THOMAS **1977**  
 ARMAGUEDON de Alain JESSUA  
 L'HOMME PRESSÉ de Edouard MOLINARO  
 NADA de Claude CHABROL **1974**  
 FEMMES, FEMMES de Paul VECCHIALI  
 LE RETOUR DU GRAND BLOND de Yves ROBERT  
 LE COMLOT de René GRAINVILLE **1973**  
 TRAITEMENT DE CHOC de Alain JESSUA  
 JUSTE AVANT LA NUIT de Claude CHABROL **1971**  
 AUSSI LOIN QUE L'AMOUR de Frédéric ROSSIF  
 L'HOMME AU CERVEAU GREFFÉ de Jacques DONIOL-VALCROZE  
 LA RUPTURE de Claude CHABROL **1970**  
 LES STANCES DE SOPHIE de Moshe MIZRAHI  
 QUE LA BÊTE MEURE de Claude CHABROL **1969**  
 LA FEMME INFIDÈLE de Claude CHABROL **1968**  
 BYE BYE, BARBARA de Michel DEVILLE  
 JEU DE MASSACRE de Alain JESSUA **1967**  
 LE JOUR LE PLUS LONG de Ken ANNAKIN **1962**

## ANNE CHILLON (VALERIE)

- POLTERGAY de Eric LAVAINÉ **2006**  
 U.V. de Gilles PAQUET BRENNER  
 de Michael CATON-JONES  
 QUI A TUÉ BAMBI ? **2003**  
 de Gilles MARCHAND  
 GRÉGOIRE MOULIN **2001**  
 CONTRE L'HUMANITÉ  
 de Artus de PENGUERN



## GEORGES GAY (IVAN)

- 2006** POLTERGAY  
 de Eric LAVAINÉ  
**2003** LAISSE TES MAINS  
 SUR MES HANCHES  
 de Chantal LAUBY





# LISTE TECHNIQUE

MARC Clovis Cornillac

EMMA Julie Depardieu

SALOPETTE Lionel Abelanski

BERTRAND Gilles Gaston-Dreyfus

GILLES Jean-Michel Lahmi

MICHEL Philippe Duquesne

IVAN Georges Gay

DAVID Alain Fromager

VALÉRIE Anne Caillon

AVEC LA PARTICIPATION DE  
Michel Duchaussoy

LE BEAU-PÈRE Christian Pereira

FLIC 1 Gérard Loussine

FLIC 2 Stéphan Wojtowicz

LE PSY Hector Cabello Reyes

LE DRAGUEUR Christophe Guybet

MR TRANIER Thierry Heckendorn

VITTORIO Stefano Cassetti

AVEC LA PARTICIPATION DE  
Michel Modo

AVEC LA PARTICIPATION DE  
Dave

RÉALISATEUR Eric Lavaine

D'APRÈS UNE IDÉE ORIGINALE DE  
Hector Cabello Reyes

SCÉNARIO  
Hector Cabello Reyes  
ET Eric Lavaine

PRODUCTEURS  
François Cornuau  
Vincent Roget  
Fabio Conversi

IMAGE Vincent Mathias  
STEADYCAMER Valentin Monge  
1ER ASSISTANT OPÉRATEUR Julien Bureau  
SON Marc Antoine Beldent  
ET Jean-Charles Liozu  
1ER ASSISTANT OPÉRATEUR SON Matthieu Bricout  
CASTING Pierre Jacques Benichou  
CONSEILLER TECHNIQUE Jérôme Enrico  
2ND ASSISTANT RÉALISATEUR André Cavailé  
RÉALISATEUR DEUXIÈME EQUIPE François Cornuau  
MONTEUR Vincent Zuffranieri  
CHORÉGRAPHE Laura Treves  
SCRIPTÉ Marie Gennessieux  
ASSISTANTE DE PRODUCTION Gala Vara Eiriz  
ADMINISTRATRICE DE PRODUCTION Sarah Portal  
RÉGISSEUR GÉNÉRAL Christophe Adda  
CRÉATEUR DE COSTUMES Olivier Bériot  
CHEF COSTUMIÈRE Fabienne Josserand  
CHEFS MAGUILLEUSES Mabi Anzalone ET Marie Anne Hum  
CHEF COIFFEUSE Guilaine Tortereau  
DÉCORS Patrick Durand  
1ER ASSISTANT DÉCORATEUR Patrick Schmitt  
CHEF ELECTRICIEN Cafer Ilhan  
CHEF MACHINISTE Etienne Saldes  
EFFETS SPÉCIAUX NUMÉRIQUES Vision d'Effets / Krao  
SIMULATION 3D La Simul / François Xavier Nallet

MUSIQUE ORIGINALE COMPOSÉE PAR MOTO & THE SUPERMEN LOVERS  
SUPERVISION MUSICALE ASTROLAB Emmanuel Hutin  
PRODUCTION EXÉCUTIVE MUSIQUE LA TEBWA

UNE COPRODUCTION Same Player / Babe Films  
M6 Films / TF1 International  
AVEC LA PARTICIPATION DE Canal+ ET DE de M6

# LISTE ARTISTIQUE

VISA D'EXPLOITATION N° 113 823 / DÉPÔT LÉGAL 2006  
© 2006 SAME PLAYER - BABE FILMS - TF1 INTERNATIONAL - M6 FILMS